

政策解读

# 阳城县县城15分钟生活圈专项规划



## “公园山城”理念下

满足“阳城人民美好生活需要”的生活圈

以需求定规划 以效果调细节

多元完善的生活圈服务体系

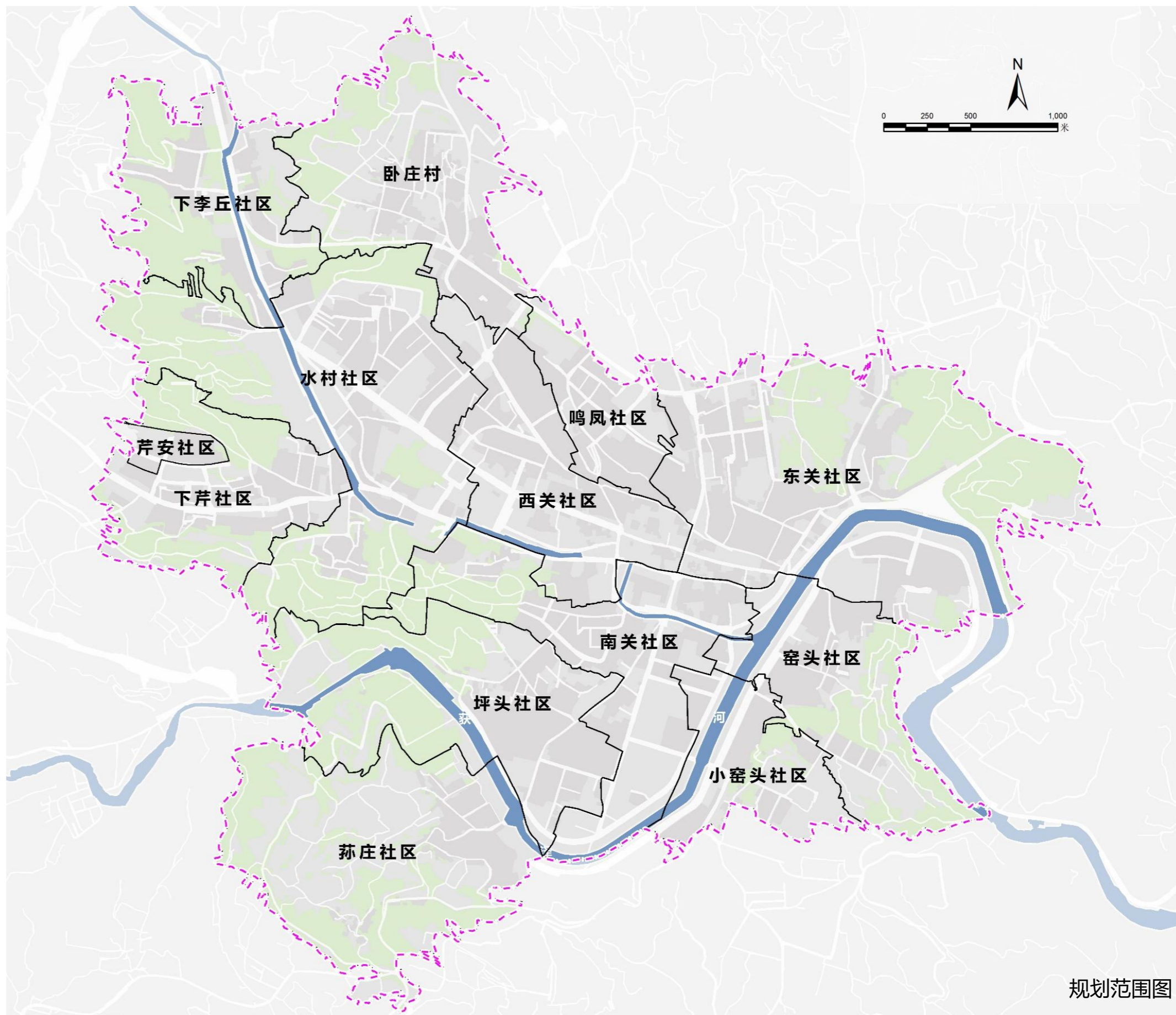
复合共享的生活圈建设模式

便捷可达的生活圈空间布局

健全长效的生活圈实施机制

## 规划范围

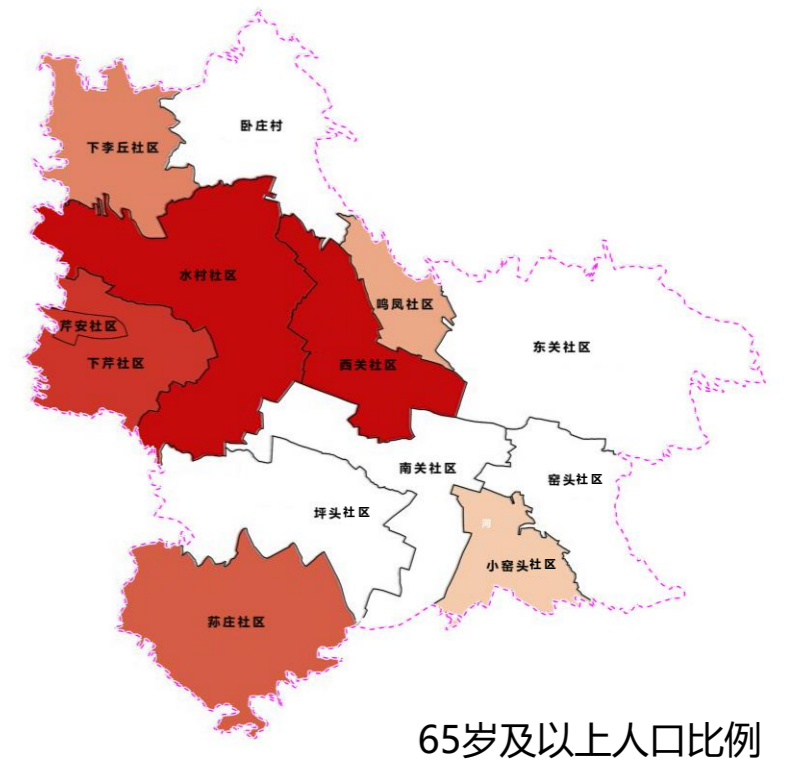
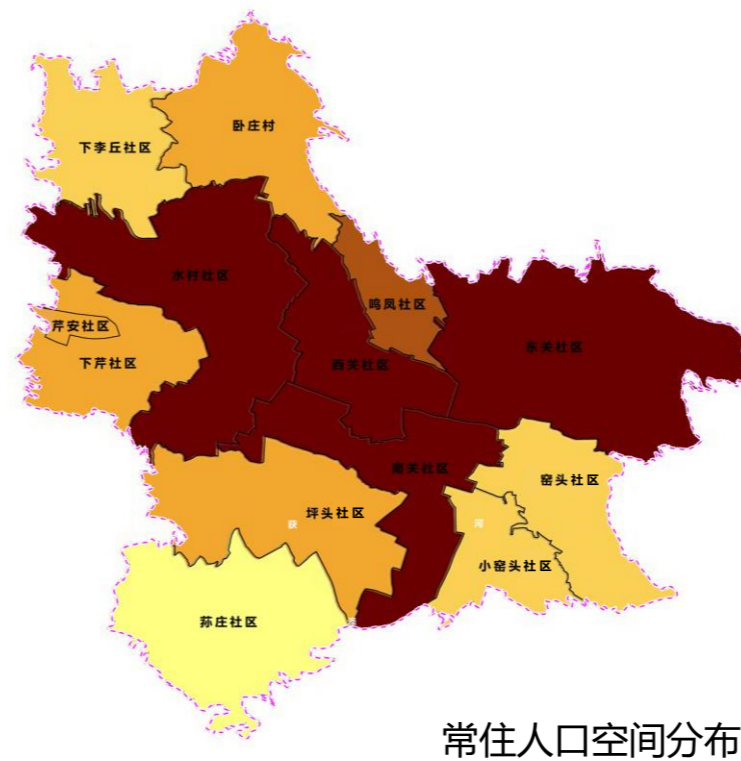
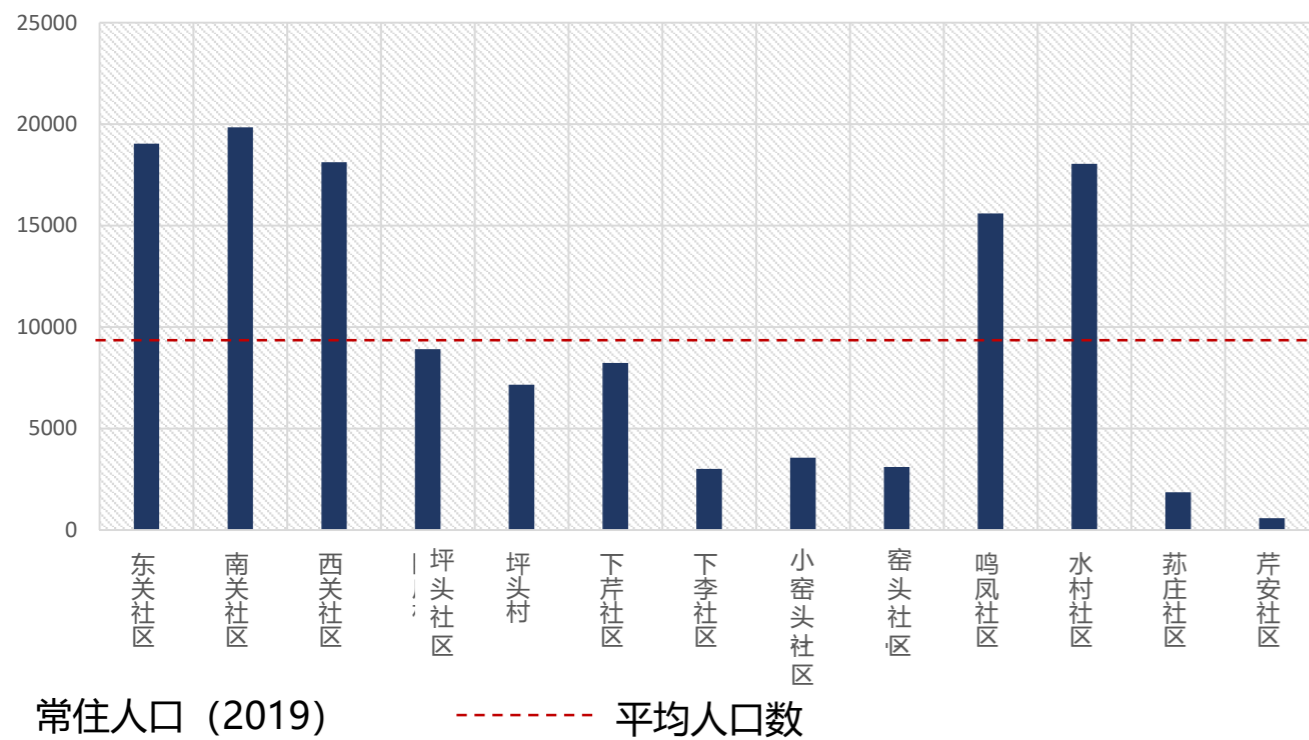
规划涉及下芹社区、芹安社区、东关社区、西关社区、南关社区、水村社区、下李丘社区、荪庄社区、鸣凤社区、坪头社区、窑头社区、小窑头社区、卧庄村共13个社区(村)，总面积为16.8平方公里。



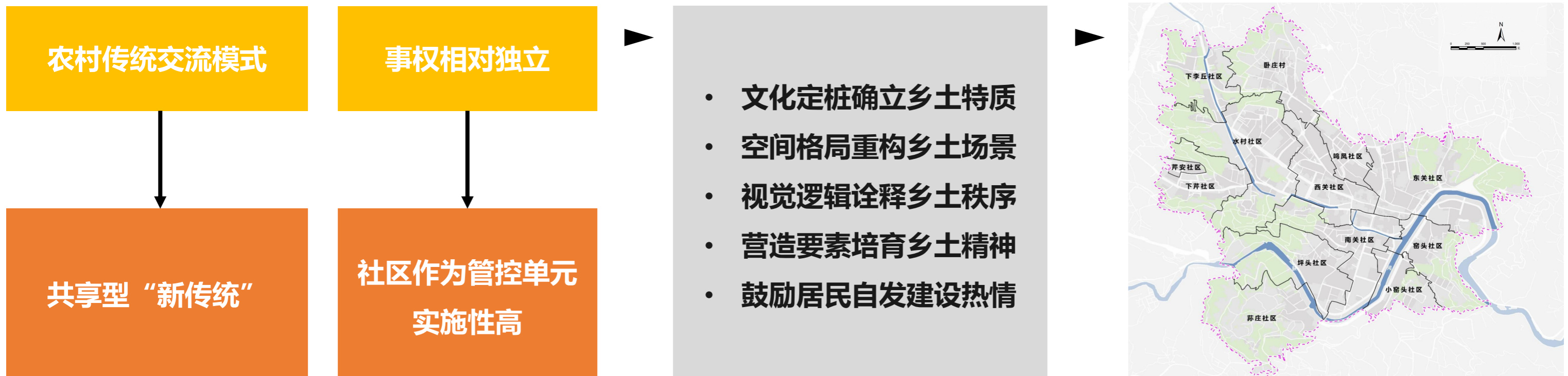
## 阳城特色

### 社会组织关系

各社区人口数量分级明显，其中，南关、东关、西关、水村、鸣凤社区分列前五，与其他社区数量断层。人口主要聚集于县城中部，北部、西南、东南方向人口暂未形成聚集趋势。现有数据中，除小窑头外，均已达到老龄化标准，养老需求突出。



邻里关系良好，居民互相熟悉，提倡居家养老为主、社区养老为辅的养老模式；邻里相互交流需求大。







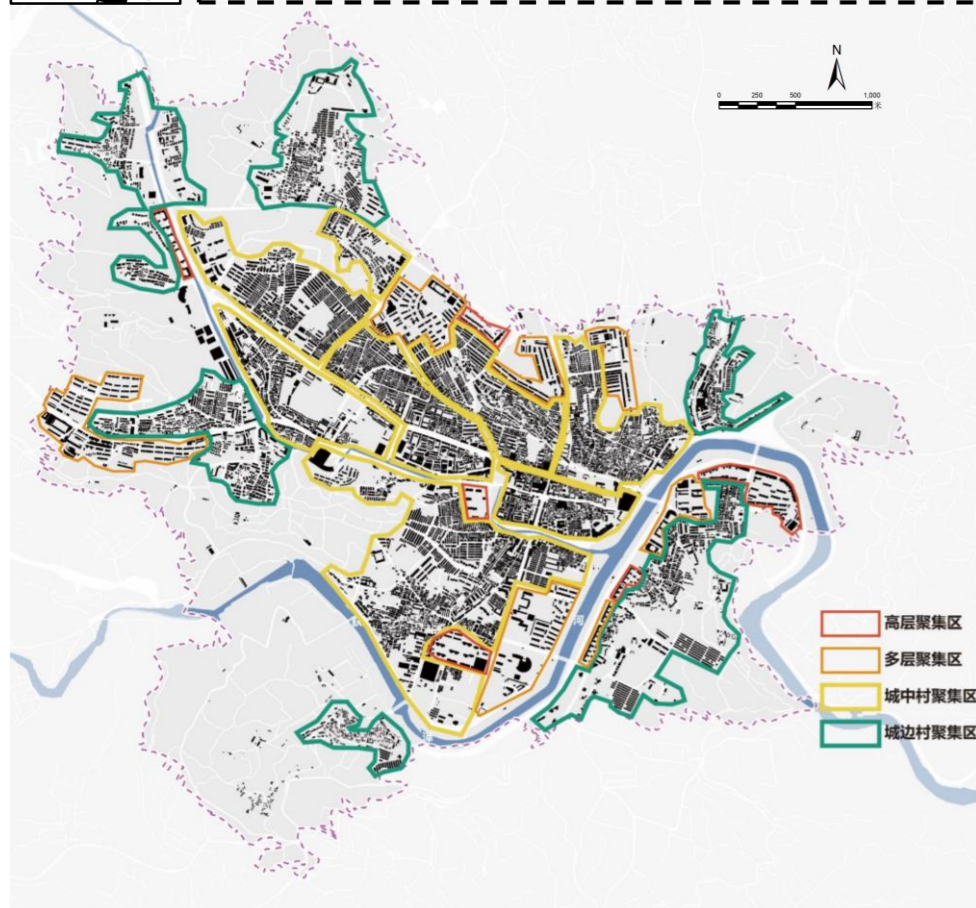
# 阳城特色

## □ 空间组织形式

### ■ 建筑肌理分析

主要包括四种建筑肌理类型，平房居多；每种类型对应不同设施新增、改造模式；外围有部分“城边村”在空间上相对独立，在实际生活圈划定时应独立考虑。

	<b>高层聚集区：通透、不易亲近、集中成片</b> ➢ 年轻人人居多，需增加活力设施
	<b>多层聚集区：规整、较容易到达</b> ➢ 服务均衡、多样
	<b>城中村聚集区：规整、小型、分散</b> ➢ 老年人比重大，需注重养老设施
	<b>城边村聚集区：地形影响、空间多样、分散</b> ➢ 老年人人居多，养老设施需减少地形限制

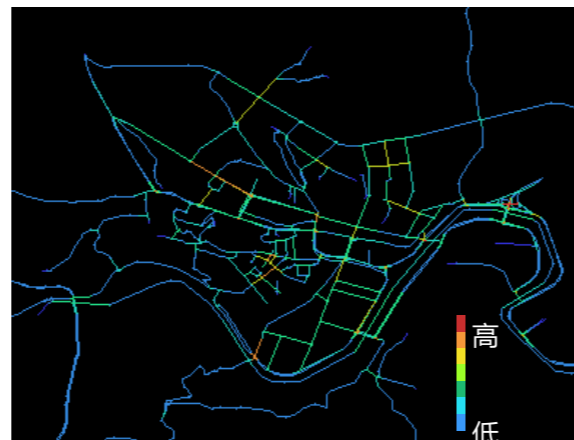


### ■ 道路交通分析

主要道路结构体系尚不完善，特别是西部可达性较低；但局部毛细道路网络发达，有益于步行环境；生活圈划定时暂将外围标准降低，对步行15分钟距离不作硬性要求。



- 东部道路体系近似网状结构，可达性较高；西部可达性低；南北联系少，多因地形影响路线曲折。



- 整体骨架呈现十字形，由东部南北向、中部东西向道路构成；
- 整体连通性低，多丁字、断头路。

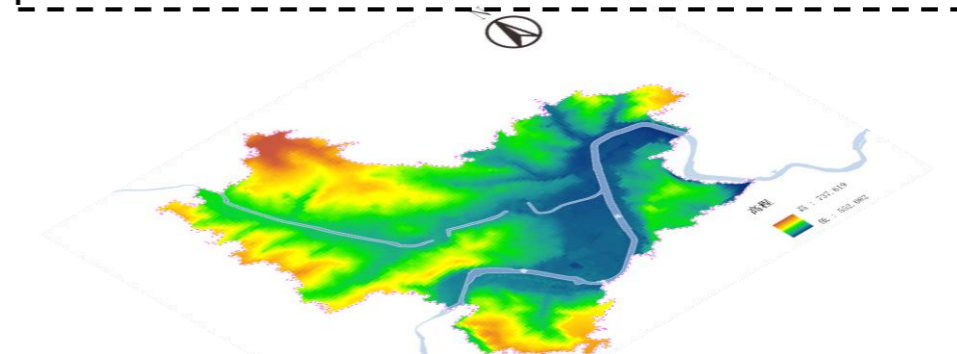


- 骨架道路体系不完善，但其围合的区域内，毛细路网发达，得益于自建房之间没有围墙步行可达。

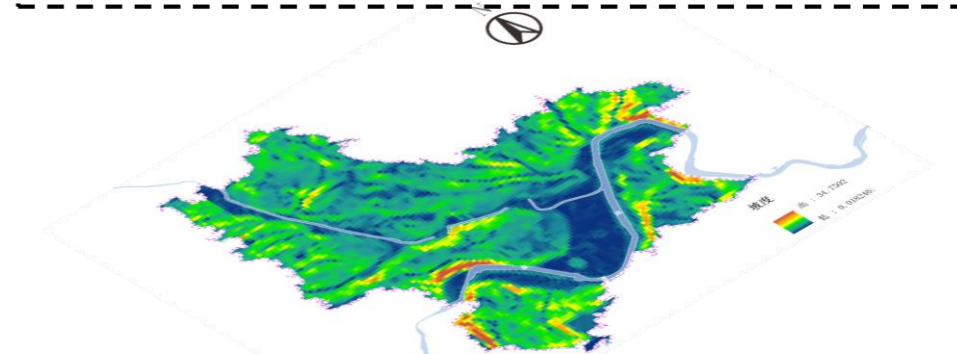
### ■ 自然山水分析

规划范围内地形为山地浅丘型，地形限制作用明显；主要河流为获泽河，水系分割作用明显；山水基底良好，可作为串接公共生活的脉络载体。

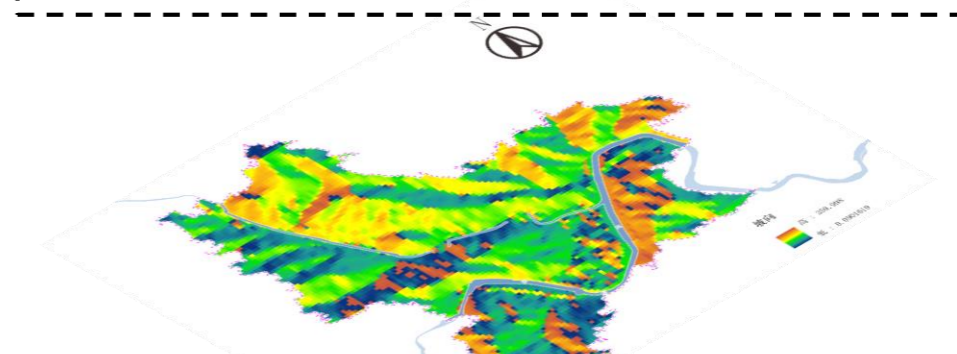
- 规划范围大部分为浅丘地形，少量浅山可作为山野公园用地。



- 大部分坡度在8度以下，其他较大坡度区域处于浅山及山脚下。



- 大部分区域偏向东南、西南方向，外围山地区多为东北方向。



# 生活圈配置单元划分

根据**国家标准**，综合上海、济南等各**城市经验**，考虑阳城**人口、山水、道路、居住**等特征要素，以**行政区划为基底**划分**阳城特色生活圈配置单元**与**特色管控单元**。

## 国家标准与城市经验

《社区生活圈规划技术指南》

上海15分钟社区生活圈规模

### 15分钟层级：服务齐全。

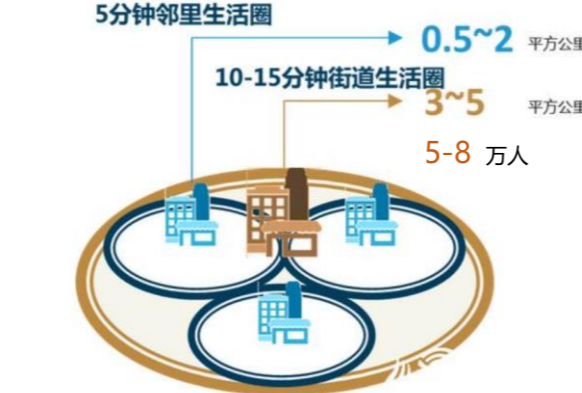
宜基于街道社区、镇行政管理边界，结合居民生活出行特点和实际需要确定社区生活圈范围，并按照出行安全和便利的原则，尽量避免城市主干路、河流、山体、铁路等对其造成分割。该层级内配置面向全体城镇居民、内容丰富、规模适宜的各类服务要素。



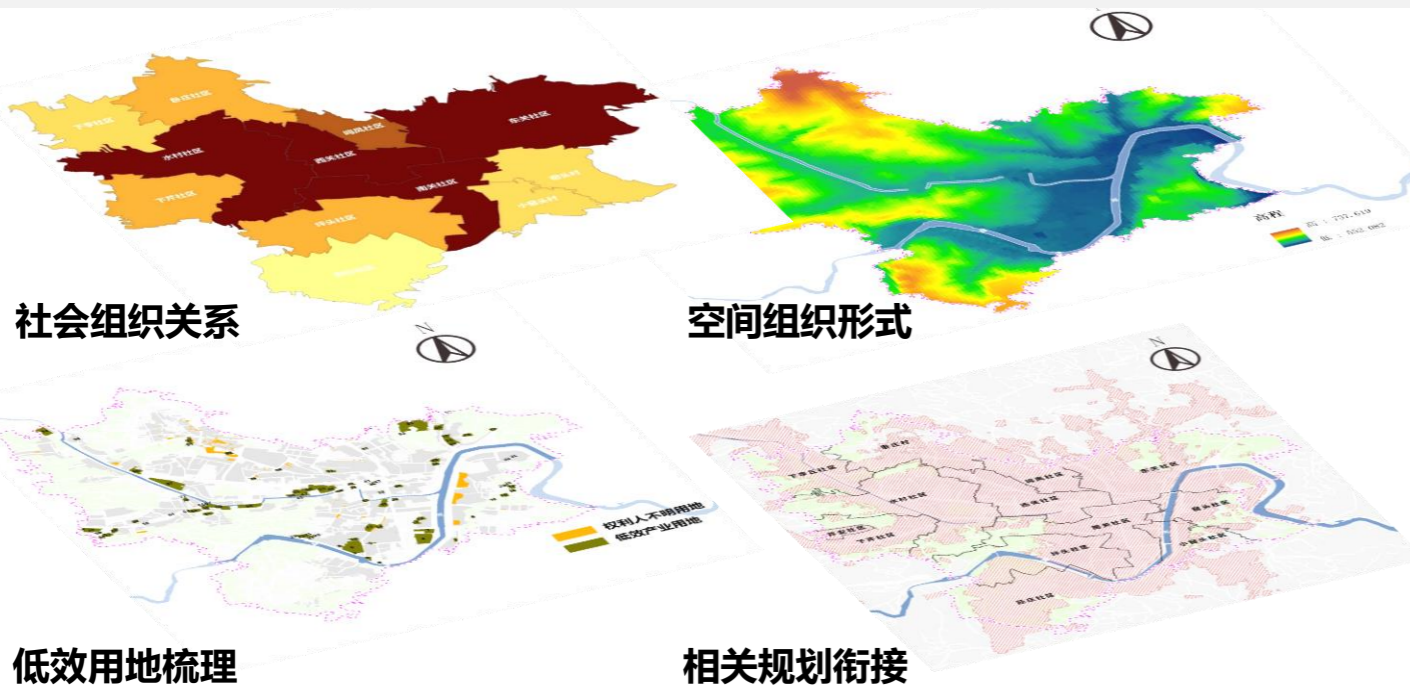
济南15分钟社区生活圈规模

### 5-10分钟层级：关怀老幼。

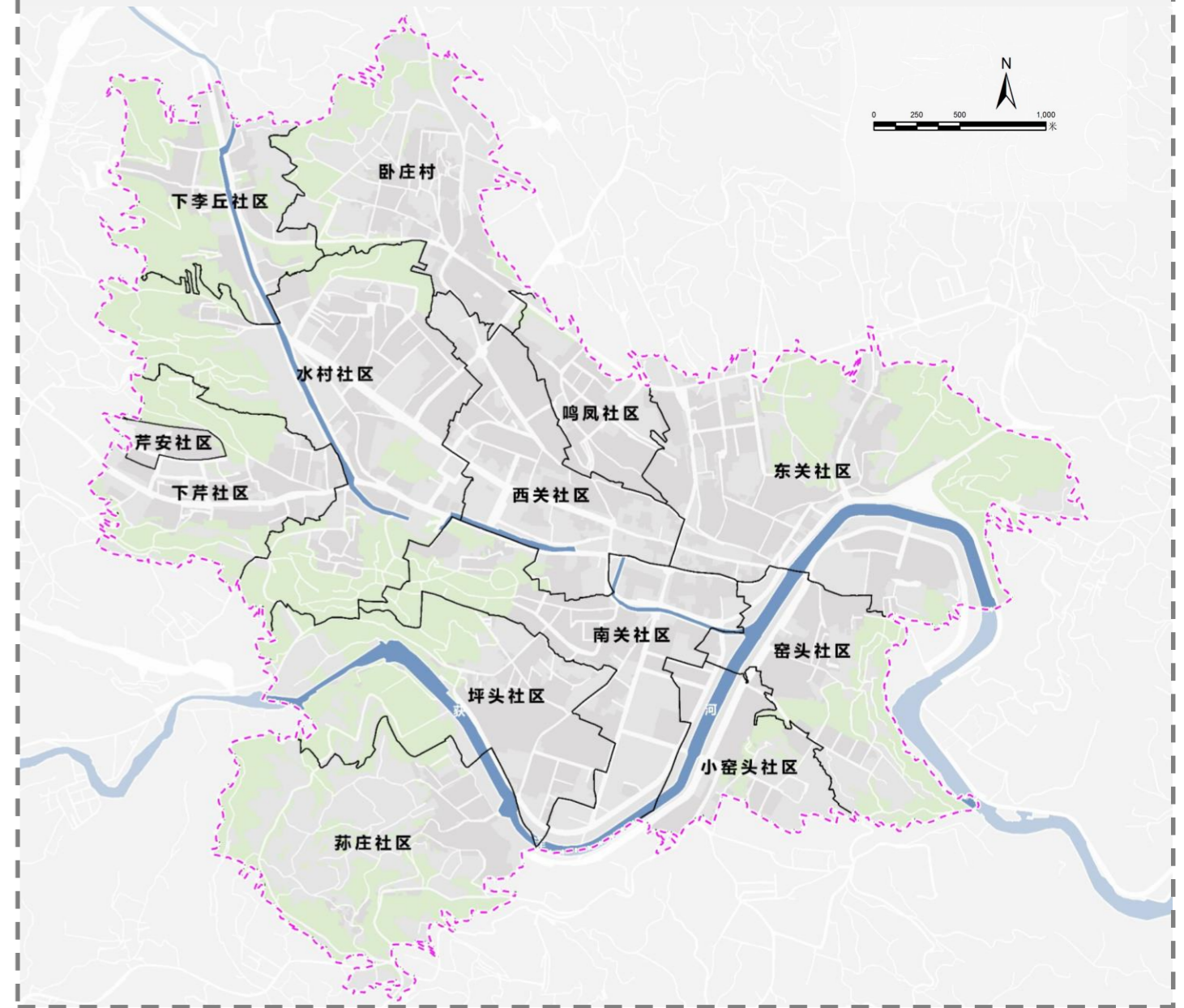
宜结合城镇居委社区服务范围，配置城镇居民日常使用，特别是面向老人、儿童的基本服务要素。



## 阳城特征要素



## 行政区划基底

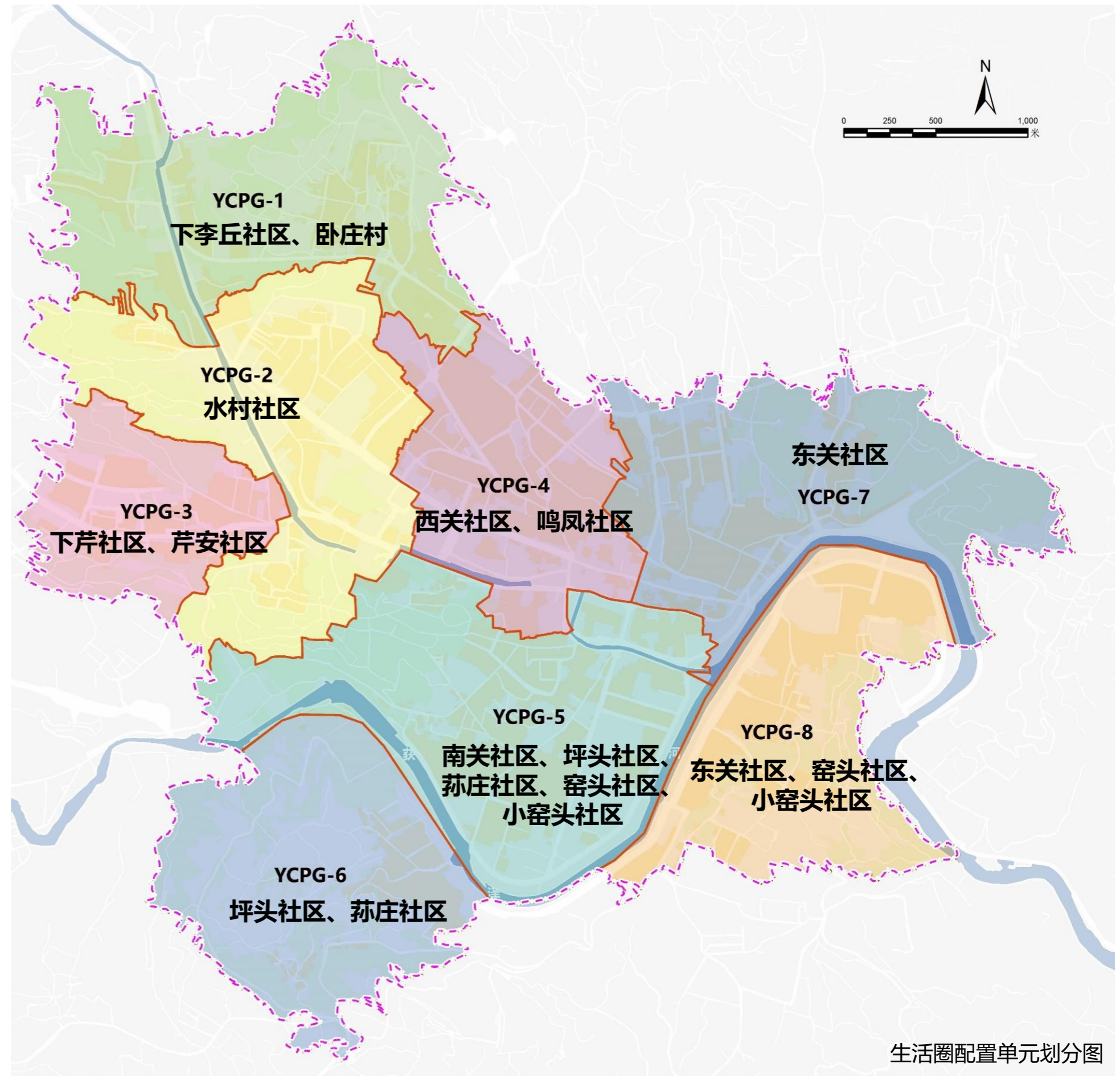


**阳城特色生活圈配置单元**  
**因地制宜公服配置要求**  
**阳城特色管控单元**

## 生活圈配置单元划分

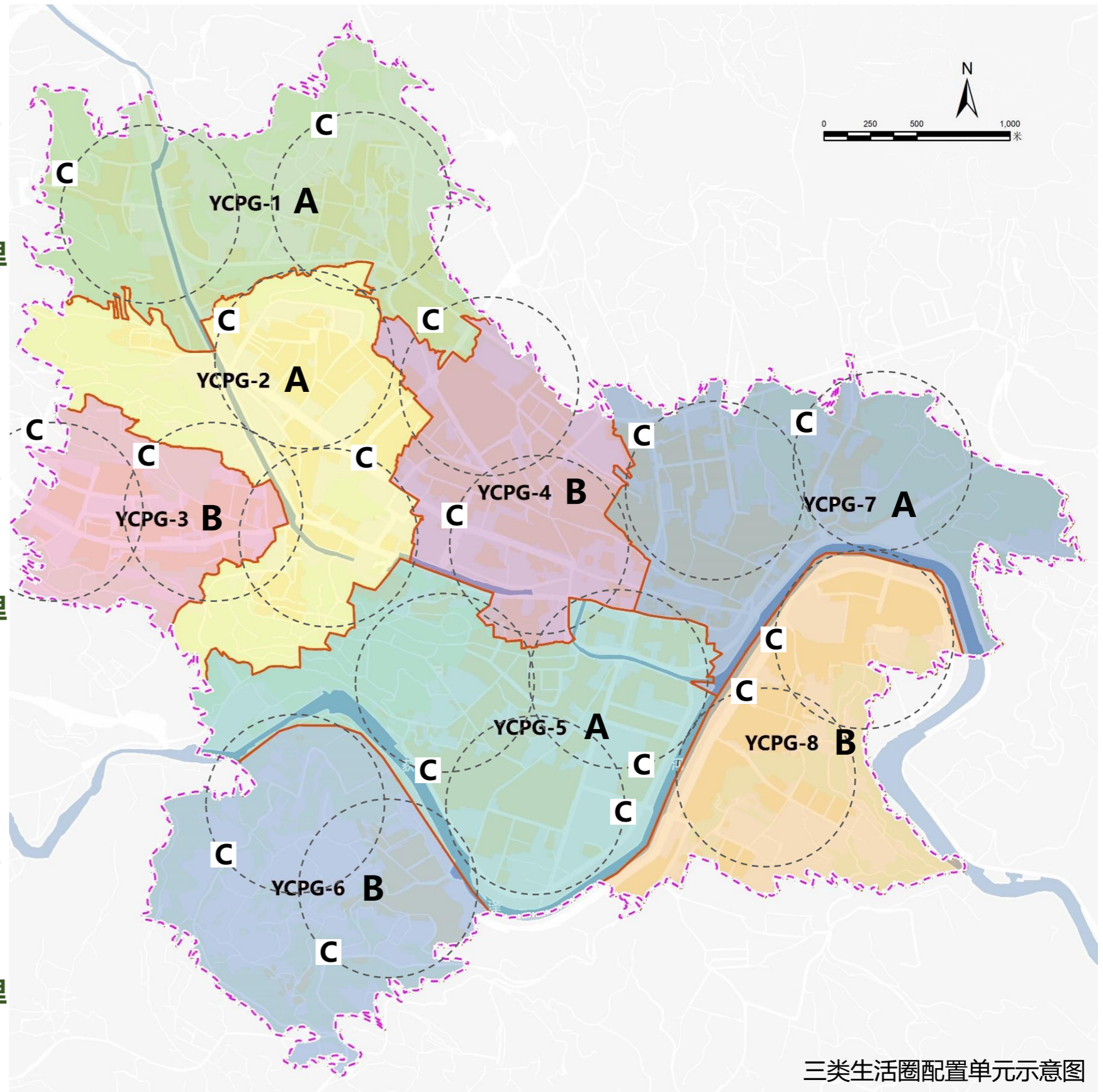
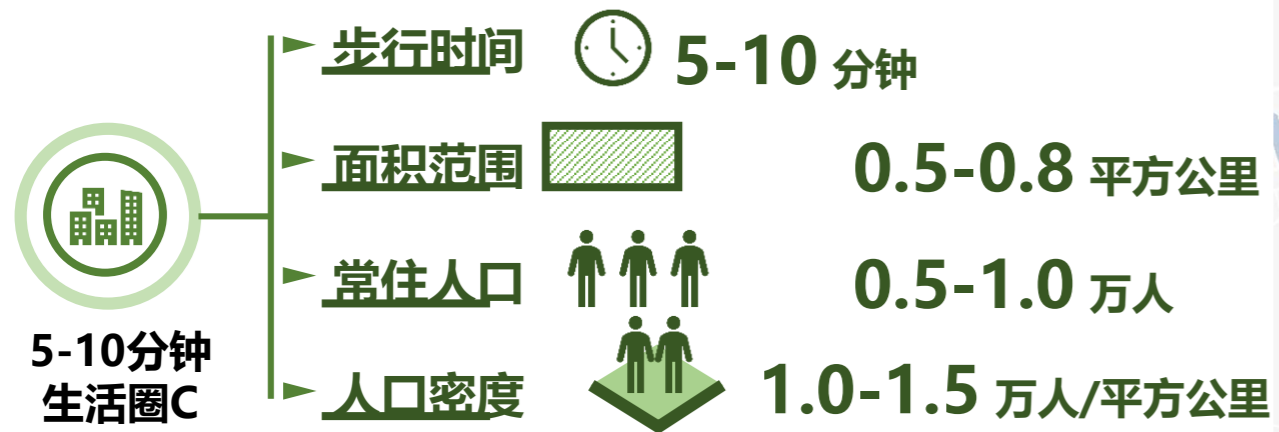
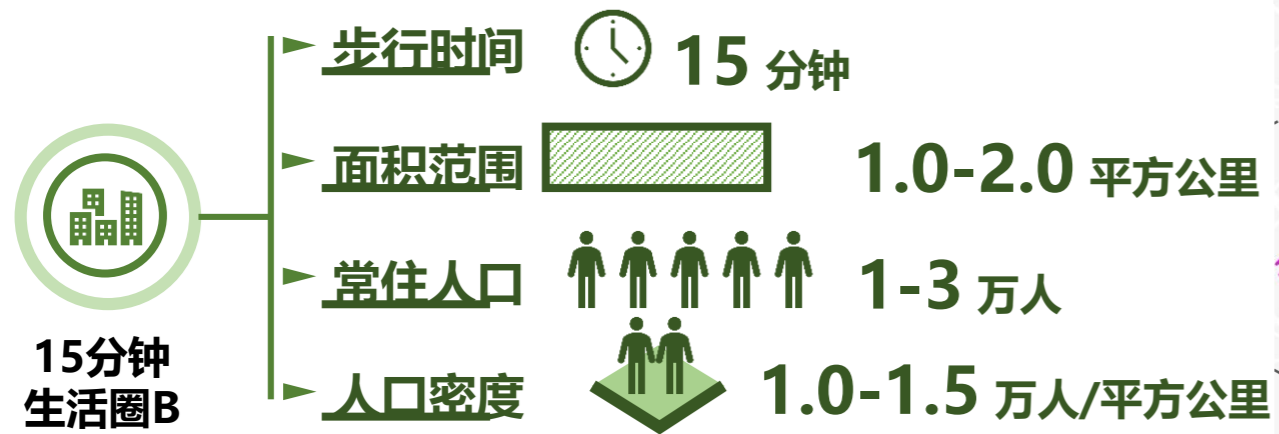
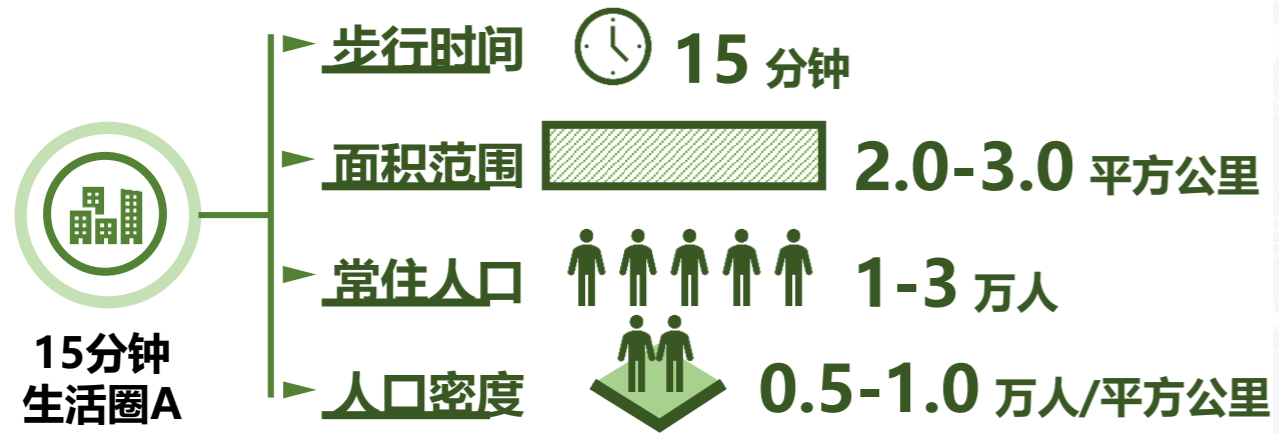
将主城区范围划定为**8个15分钟生活圈**配置单元。

配置单元信息表			
单元编码	面积		涉及社区/村
	公顷 (ha)	亩	
YCPG-1	244.43	3666.45	下李丘社区、卧庄村
YCPG-2	241.86	3627.9	水村社区
YCPG-3	112.78	1691.7	下芹社区、芹安社区
YCPG-4	157.69	2365.35	西关社区、鸣凤社区
YCPG-5	287.64	4314.6	南关社区、坪头社区、 荪庄社区、窑头社区、 小窑头社区
YCPG-6	207.16	3107.4	坪头社区、荪庄社区
YCPG-7	239.07	3586.05	东关社区
YCPG-8	194.41	2916.15	东关社区、窑头社区、 小窑头社区



## 生活圈配置单元划分

结合阳城实际情况，将8个15分钟生活圈配置单元分为A、B两类不同用地规模、不同人口密度的单元，在此基础上将每个15分钟生活圈划分为2-3个C类5-10分钟生活圈，最终形成“4A4B17C”的生活圈配置单元划定。



三类生活圈配置单元示意图

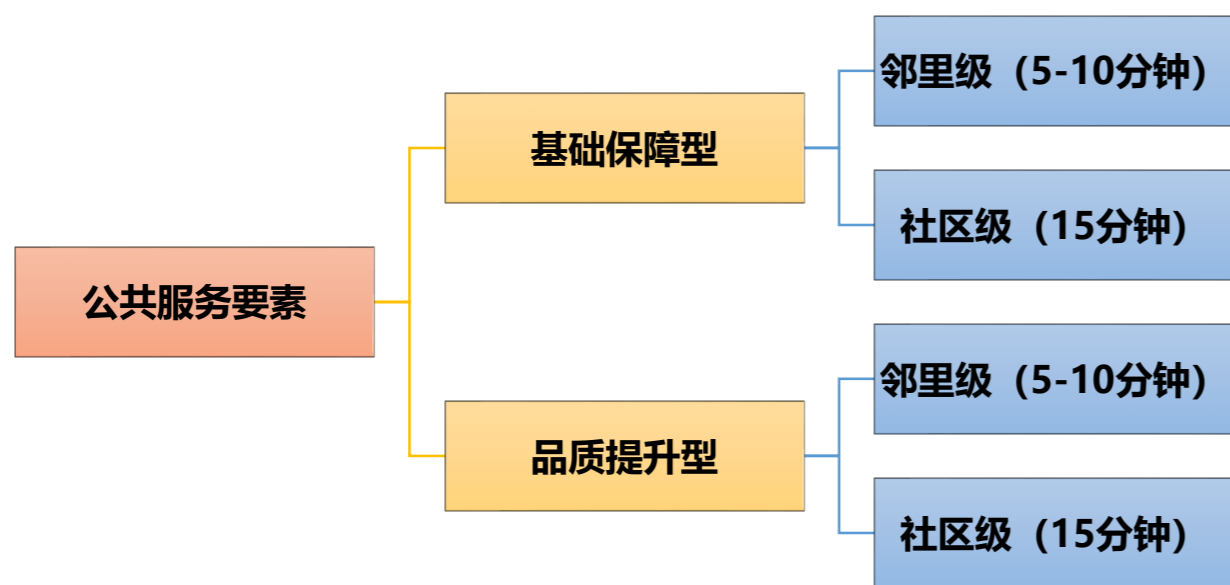


## 通用导则

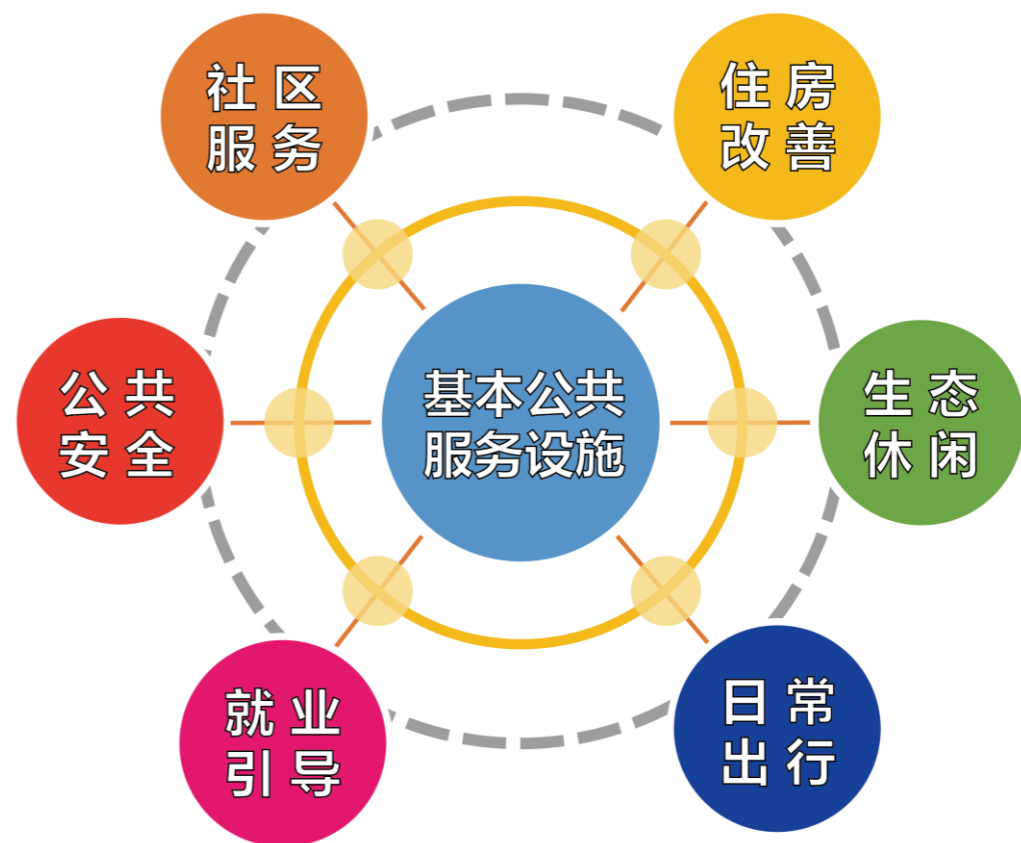
### □ 配置内容

应对新时代各类居民生活需求差异，参考《社区生活圈规划技术指南》(TD/T 1062-2021)，划分**社区级、邻里级两级配置单元**，“**基础保障型**”、“**品质提升型**”**两大类公共服务要素**，结合居住区就近配置充足多元的便民服务设施，从**社区服务、住房改善、生态休闲、日常出行、就业引导、公共安全6大类要素**满足生活圈内居民日常需求。引领**全年龄段**不同人群的全面发展，促进社区融合，激发社区活力，不断提高人民群众的获得感、幸福感、安全感，塑造“**宜业、宜居、宜游、宜养、宜学**”的社区“有机生命体”。

- **社区级**：即15分钟层级。宜基于街道社区、镇行政管理边界，结合居民生活出行特点和实际需要确定社区生活圈范围，并按照出行安全和便利的原则，尽量避免城市主干路、河流、山体、铁路等对其造成分割。该层级内配置面向全体城镇居民、内容丰富、规模适宜的各类服务要素。
- **邻里级**：即5-10分钟层级。宜结合城镇居委社区服务范围，配置城镇居民日常使用，特别是**面向老人、儿童的基本服务要素**。
- “**基础保障型**”**服务要素**：在《城市居住区规划设计标准》(GB50180-2018)基础上，完善社区服务、日常出行、生态休闲等方面基础保障型服务要素的配置要求，并补充就业引导、住房改善、公共安全等方面的服务要素。
- “**品质提升型**”**服务要素**：契合社区需求，提供高品质、多样化的社区服务，以及舒适的出行和休闲环境，重点配置社区服务、日常出行和生态休闲等方面的服务要素



生活圈公共服务要素分级分类图



**解读单位：阳城自然资源局**

**政策咨询电话：0356-4223034**