

阳城县次营镇国土空间总体规划

(2021-2035年)

(草案公示)

次营万亩桑蚕基地

率先发展走在前

见新见绿见行动

阳城县次营镇人民政府

二〇二五年三月

前言

为贯彻《中共中央国务院关于建立国土空间规划体系并监督实施的若干意见》重大部署，落实山西省、晋城市、阳城县工作要求，统筹全域空间资源，推进生态文明建设，提升国土空间治理体系和治理能力现代化水平，构建安全韧性、绿色高效、节约集约的国土空间新格局，实现国土空间开发保护更高质量、更有效率、更加公平、更可持续，特编制《阳城县次营镇国土空间总体规划（2021-2035年）》（以下简称“本规划”）。

目 录

- 01 规划总则
- 02 规划定位与目标
- 03 国土空间总体格局
- 04 全域空间布局
- 05 镇政府驻地规划
- 06 历史文化与特色风貌
- 07 基础支撑体系
- 08 规划传导与实施保障

01

规划总则



规划范围与期限

次营镇行政辖区范围，包括 28 个行政村，总面积为 10075.49 公顷；以及一个国营林场，面积为 55.21 公顷。重点统筹全域全要素规划管理，整体谋划镇域国土空间格局，空间用途管制、居民点体系及各类设施的统筹安排等内容。

镇政府驻地范围为城镇开发边界内的南次营村、北次营村和长辿沟村的部分区域，总面积为 63.25 公顷。重点突出对城镇空间的细化安排，侧重用地布局、住房建设、设施安排和特色风貌引导等内容。

本规划基期年为 2020 年，近期目标年为 2025 年，规划目标年为 2035 年。

规划原则

底线约束，绿色发展

统筹协调，系统规划

以人为本，品质提升

因地制宜，突出特色

公众参与，开放共享

02

规划定位与目标



总体定位

结合次营镇地理交通区位、产业发展基础、生态本底条件，深入分析研判其在区域发展中的优势资源，长远规划，将次营镇定位为：

阳城县农业重镇、文化名镇
农业主导、文旅协同的农业型城镇

开发保护战略

- **生态保护战略：** 矿山环境治理修复
- **区域协同战略：** 引导城镇紧凑布局 促进城乡协调发展
- **文化强镇战略：** 打造传统文化产业 扩大文化影响力
- **新型城镇化战略：** 产业融合 设施共享 创新驱动

03

国土空间总体格局



落实底线管控

• 耕地和永久基本农田：

到 2035 年，次营镇耕地保有量不低于 3868.85 公顷，落实永久基本农田保护面积不低于 3842.61 公顷。

• 生态保护红线：

次营镇不涉及生态保护红线。

• 城镇开发边界：

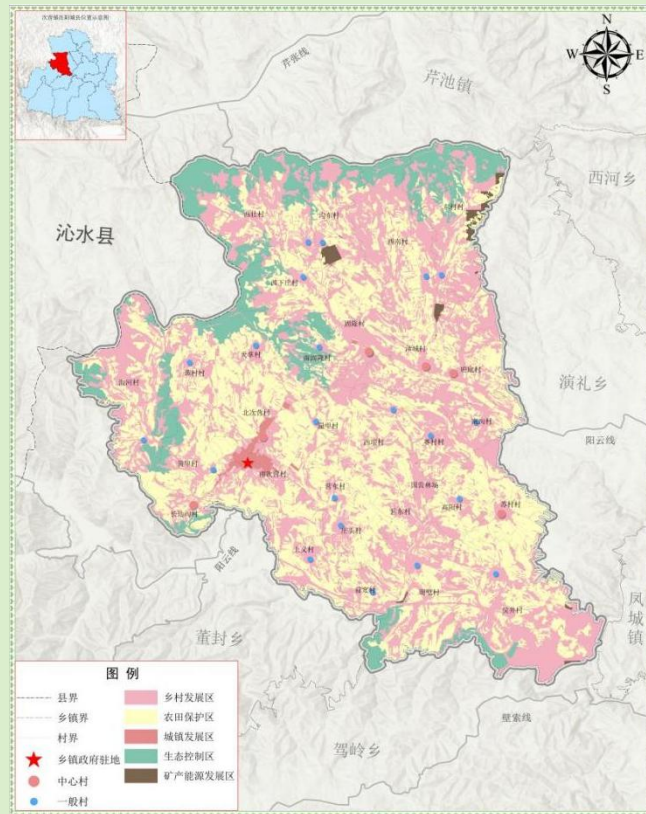
落实城镇开发边界 68.61 公顷。

• 村庄建设边界：

划定次营镇村庄建设边界面积 465.94 公顷。

规划分区

落实主体功能区定位，合理划分覆盖全域全类型的国土空间规划分区，调整优化国土空间保护和开发利用格局，将全镇划分为农田保护区、生态控制区、城镇发展区、乡村发展区、矿产能源发展区。



04

全域空间布局



保障农业生产空间

构建“连片多产”现代农业格局

- 连片：依托长期稳定耕地和粮食生产功能区形成特色农业产区
- 多产：次营镇农业产业主要包括蚕桑产业、核桃产业、中药材产业和畜牧产业等

农业产业布局优化

发展特色农业：依托晋岳桑蚕、永丰源、冠宇等特色产业，推动农业产业振兴，充分调动群众发展农业的积极性。

发展旅游观光业：坚持农旅融合、文旅融合，将零祭文化节打包，打造文化节庆名片。

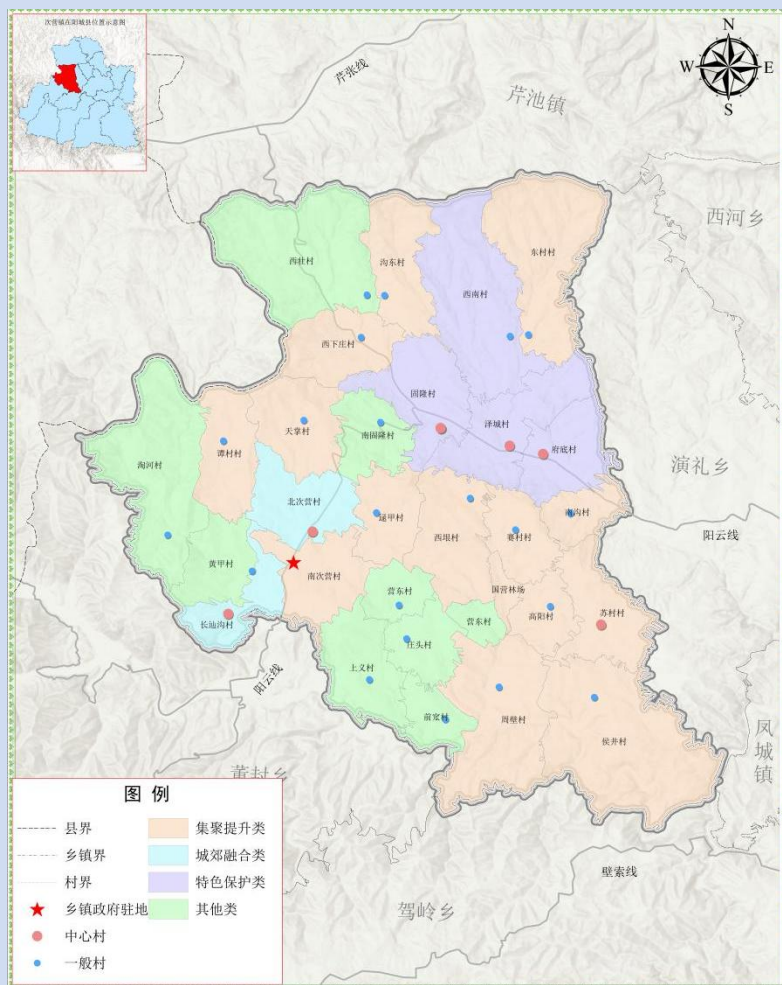
优先保障粮食生产：落实粮食生产功能区和重要农产品生产保护区，保障“良田粮用”，优质耕地优先用于保障粮食和重要农产品生产。

融合镇域发展空间



构建多层次镇域社区生活圈，建设“镇区-中心村-一般村”三级公共服务设施体系，形成多层次、全覆盖、人性化的基本公共服务网络。构建“1个镇政府驻地、7个中心村、21个一般村”的镇村体系。

村庄名称	
镇政府驻地	南次营村
中心村	南次营村、北次营村、府底村、固隆村、苏村村、泽城村、长迪沟村
一般村	天掌村、逯甲村、谭村村、淘河村、黄甲村、庄头村、营东村、上义村、前窰村、赛村村、高阳村、西垠村、侯井村、周壁村、南固隆村、西下庄村、南沟村、东村村、西南村、沟东村、西壮村



完善公共服务体系

教育设施：

保留现状中小学及幼儿园

规划提升初中为高标准寄宿制学校；小学提升为高标准寄宿制中心小学

医疗设施：

乡镇建设一所综合卫生服务中心

各村至少建设一所卫生服务站（室）

2035年，千人医疗卫生机构床位数达到7张

提升公共卫生服务能力

养老设施：

建设乡镇养老服务中心

2035年，千名老人养老床位数达到50张

加快幸福院、日间照料中心等互助养老服务设施建设

文化设施：

建设1处以上乡镇综合文化活动中心

中心村设置综合文化活动中心

体育设施：

建设1处以上乡镇级全民健身活动中心

结合公园绿地综合设置健身步道

中心村建设1处以上全民健身广场

社会福利设施：

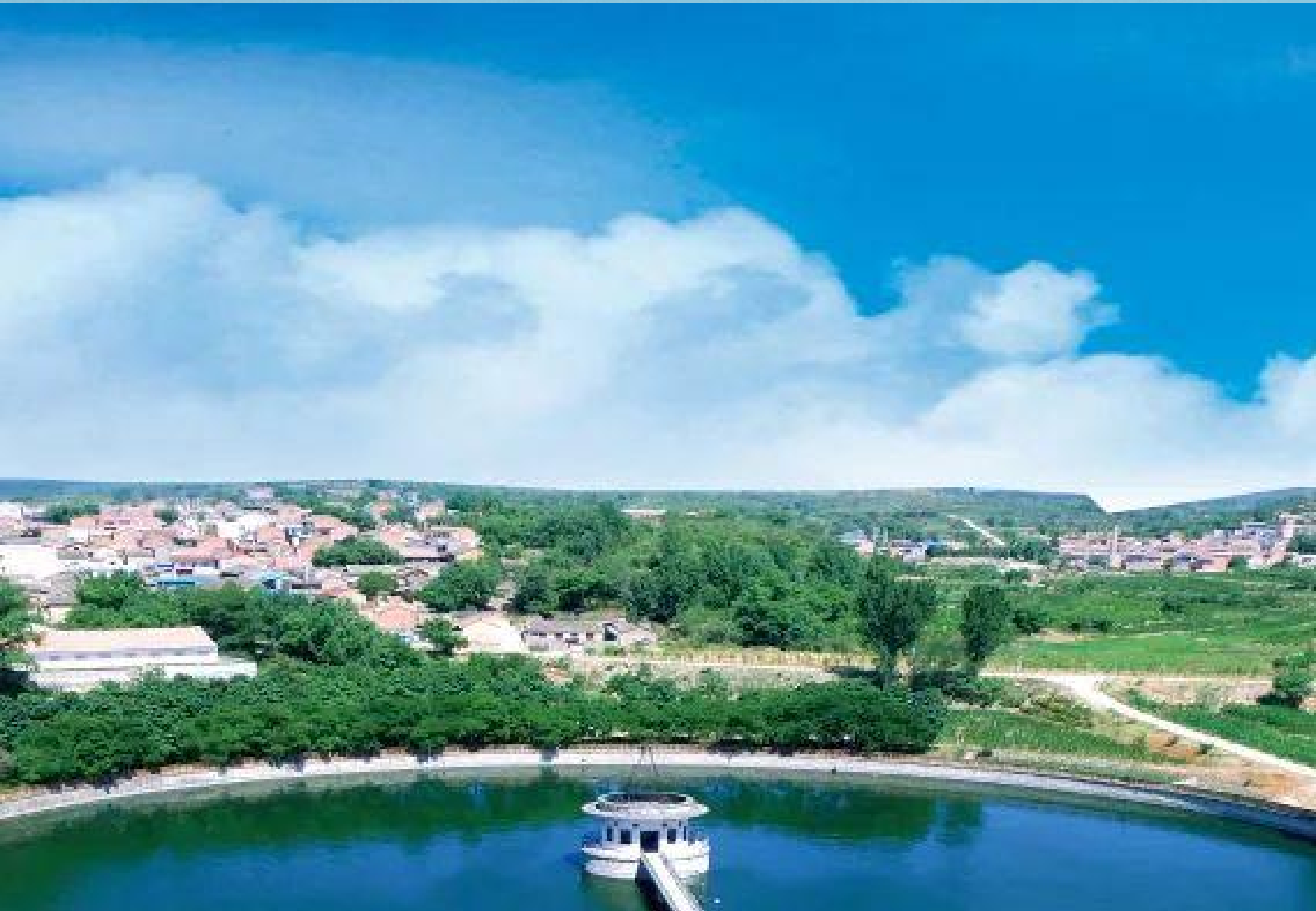
中心村利用现有闲置资源与其他公共设施统筹设置社会福利设施

建设公益性墓地



05

镇政府驻地规划



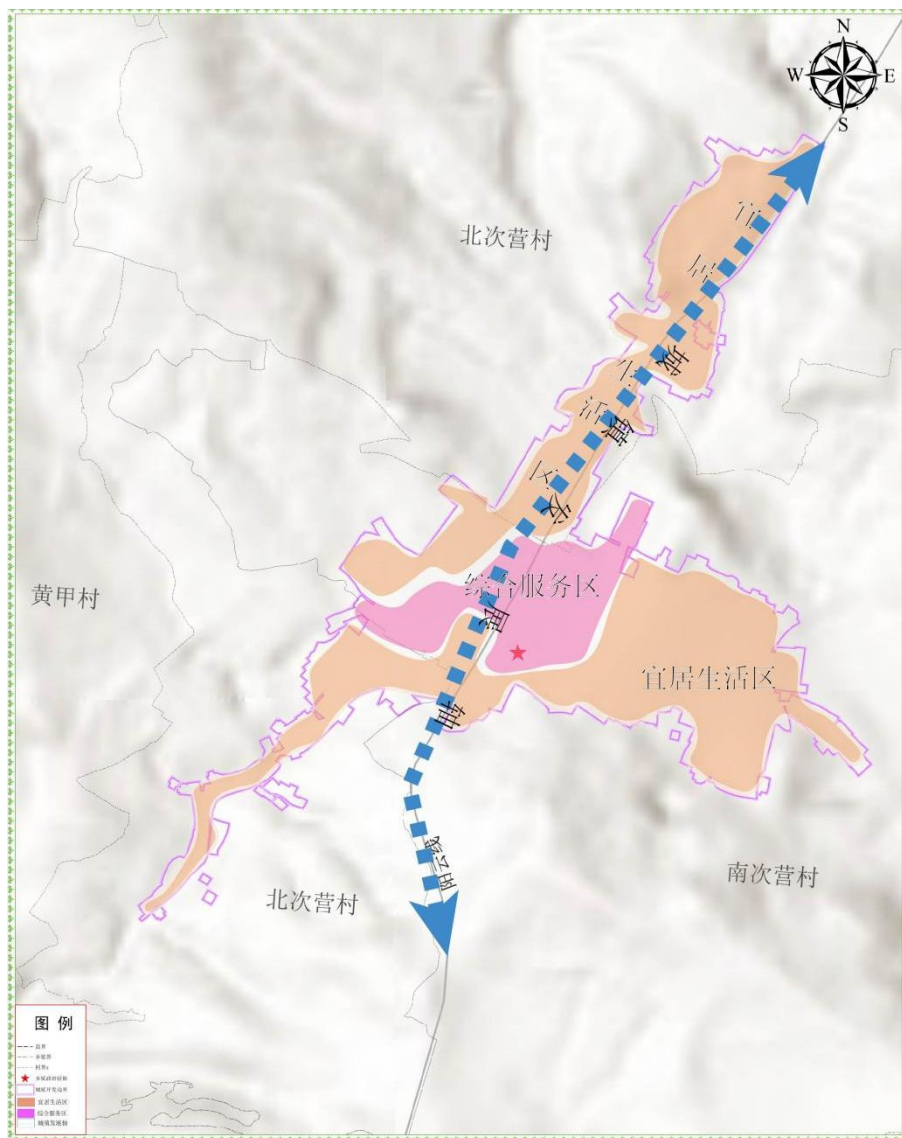
镇区结构

规划形成“一心一轴两区”的空间结构

“一心”：镇区公共服务中心

“一轴”：以阳云线形成为城镇发展轴

“两区”：中部为综合服务区、北部和南部为宜居生活区



· 居住用地：

居住建筑高度控制在 20 米以下，容积率控制在 2.0 以内。

· 公共服务设施：

教育科研设施：保留次营镇现状中小学及幼儿园。

体育设施及公共文化设施：保留现状体育设施及公共文化设施用地。

医疗卫生设施：保留现状卫生院作为综合性医院。

社会福利设施：综合设置老年活动室和日间照料中心。

商业服务业：本着市场分布合理，便于经营、规模适度的原则沿主要街道形成商业发展带。

· 绿地和开敞空间

优化镇区主要发展轴线和重点片区的公园绿地布局；结合 15 分钟生活圈设置社区公园，提高公园绿地服务半径；按照“300 米见绿、500 米入园”，科学利用镇区建设边角地、小微空间和道路两侧的带状空间见缝插绿，设置街旁小游园，提升公园服务效率。

· 给水工程规划：



到 2035 年，次营镇政府驻地集中供水率达到 98% 以上。

· 排水工程规划：



到 2035 年，污水收集率达到 95% 以上，污水处理率达到 75% 以上。

· 电力工程规划：



保留 35KV 变电站，加快电网系统建设和电网改造，到 2035 年基本满足电网“N-1”目标。

· 通信工程规划：



统筹合理布局镇政府驻地通信系统，加强基础通信管线、通信机房的集约化建设，加快 5G 网络和基站建设。

· 供热工程规划：



到 2035 年，镇政府驻地居民集中供热普及率达到 70% 以上；清洁能源供热比例达到 20% 以上。

· 燃气工程规划：



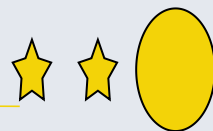
规划中压输气干管为镇政府驻地供气。

· 环卫工程规划：



完善垃圾无害化处理设施，到 2035 年，镇政府驻地生活垃圾处理无害化处理率达到 95%，建筑垃圾资源化利用比例不低于 60%。





· 防洪规划：

按照 20-50 年一遇标准设防。



· 抗震规划：

一般建筑按照基本烈度VI度设防，“以防为主，防救结合”，应急指挥中心设置在次营镇核心位置的次营镇人民政府。



· 消防规划：

结合上位规划要求，保留次营镇现状专职消防站，位于次营镇南次营行政村。



· 防疫规划：

落实“早发现、早报告、早隔离、早治疗”的要求，制定切实有效应对方案，提高收治率和治愈率、降低感染率和病亡率。



06

历史文化与特色风貌



历史文化保护

形成“一带四村多点”的历史文化保护格局

“一带”：指濩泽河历史文化保护带

“四村”：指府底村、泽城村、固隆村和西南村，这四个村为中国传统村落，其中府底村、泽城村和固隆村为历史文化名村

“多点”：沿濩泽河历史文化保护带分布的文物保护单位及分布在其他村落的文物保护单位

•保护对象：市级文物保护单位 2 处，县级文物保护单位 6 处，历史建筑 1 处



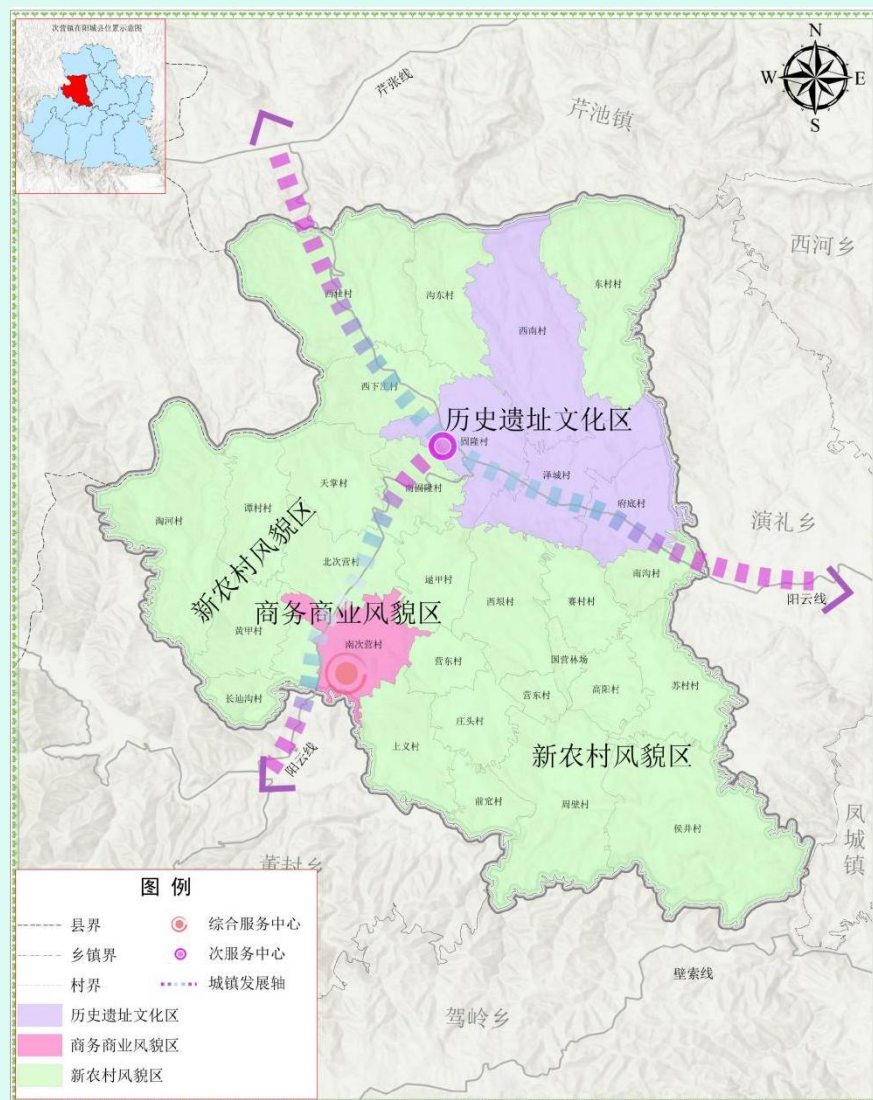
特色景观风貌

构建次营镇“一轴两核三区”的开放空间景观系统

“一轴”：形成以阳云线为主，022乡道为辅的城镇发展轴

“两核”：指城镇公共服务中心，以南次营村为综合服务中心，以固隆村为次服务中心，增强城镇对乡村的辐射带动能力，促进“以镇带村”发展

“三区”：指根据次营镇建筑风格划分的三个区域，分别为商务商业风貌区、历史遗址文化区、新农村风貌区



07

综合支撑体系



综合交通规划

“十五分钟交通圈”，通过对外交通干道能够在十五分钟内通达阳城县及主要交通枢纽站。

“同城化”，镇区主要城市道路全面对接阳城县。

“全覆盖”，所有中心村和一般村都有乡道或以上级别的公路。

“多层次”，针对不同交通需求，建成多层次公路体系，使镇域居民点都能够进行快速交通转换，客货流得到有序组织，过境交通得到疏解，建成旅游专线系统。

构建“一横一纵”交通网络

“一横”：022乡道

“一纵”：阳云线

公用设施配置

· 给水规划：



至 2035 年，次营镇集中供水一体化率达到 98% 以上，保留供水用地共 3 处。

· 排水规划：



至 2035 年，

· 镇政府所在地污水处理率达到 95% 以上，各村污水处理率整体达到 75% 以上。

· 修建污水处理站 1 座，涉及黄甲村。

· 供电规划：



保留次营现有 220 千伏变电站 1 座，35 千伏变电站 1 座。规划新建 220 千伏变电站 1 座。

· 燃气规划：



有条件村庄接入燃气管网，村庄设置小型调压站；无条件接入燃气村庄可采用煤改电等政策。

· 供热规划：



到 2035 年，居民集中供热普及率达到 70% 以上；清洁能源供热比例达到 20% 以上。

· 环卫规划：



到 2035 年，生活垃圾处理无害化处理率达到 95%，建筑垃圾资源化利用比例不低于 60%。

安全韧性与综合防灾

· 公共卫生防疫：



建立起乡镇级防疫体系，落实“早发现、早报告、早隔离、早治疗”的要求。

· 防洪：



次营镇防洪标准采用 20-50 年一遇。

· 抗震：



组织抗震演练，危房和应急避难场所定期检查与维护。

· 消防：



保留次营镇现状专职消防站，位于次营镇南次营行政村。

· 地质灾害防治：



加大全域地面塌陷、崩塌、滑坡、泥石流等地质灾害隐患点工程治理和除险排危力度。

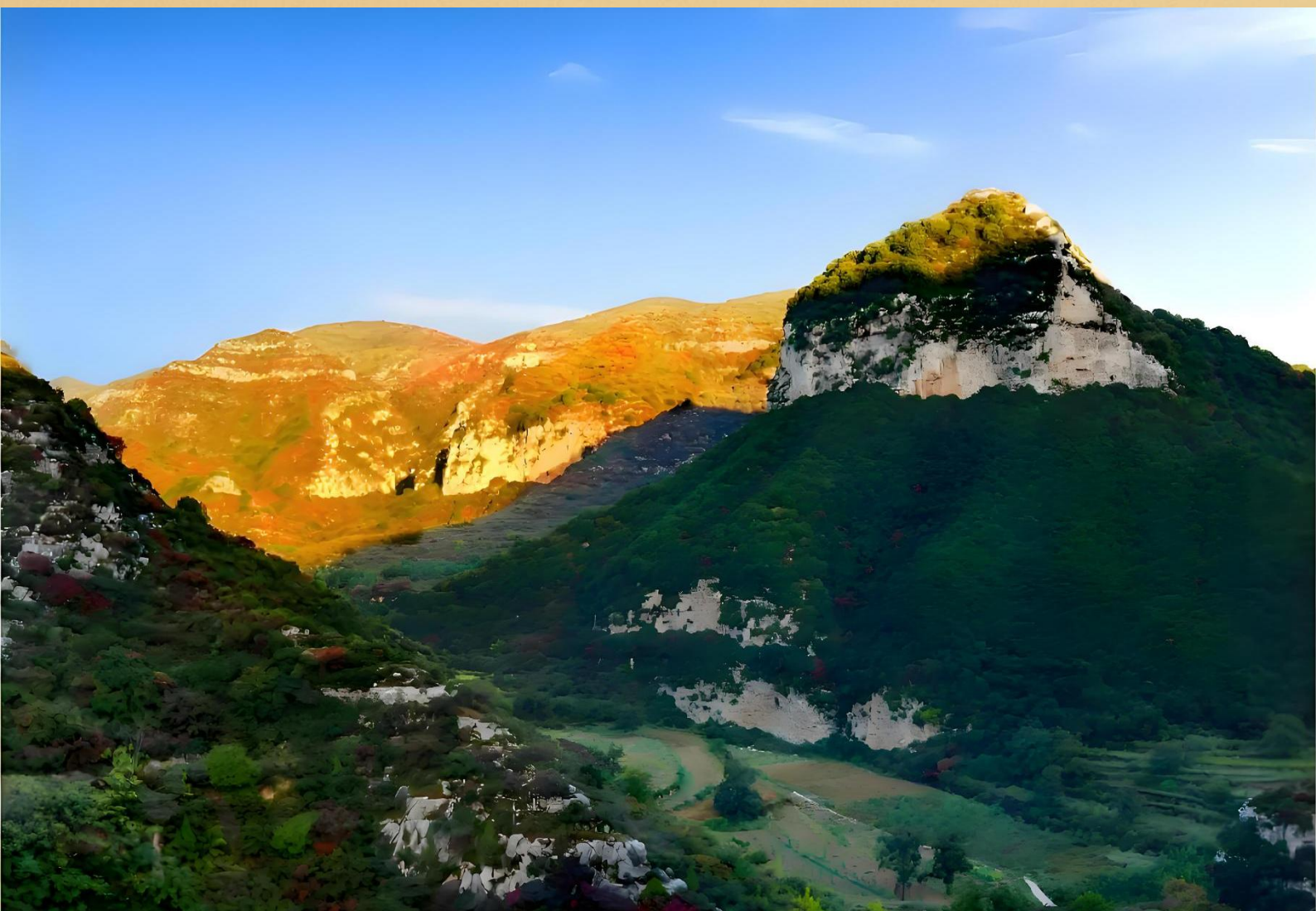
· 危险化学品综合治理：



加强化工企业、危险品仓库及高压燃气设施等重大危险源的安全监管，完善防火防爆隔离带建设。

08

规划传导与实施保障



次营镇规划传导

落实上位规划

传导村庄规划

指引详细规划

指导专项规划

明确强制内容

实施保障

加强党的领导

完善配套政策

提升规划信息化水平

公众参与和监督

悠然阳城 养心次营

诚邀社会各界提出宝贵意见、建议！

本规划所有数据和内容以最终批复为准。

