



阳城县“千万工程”北部片区实施方案

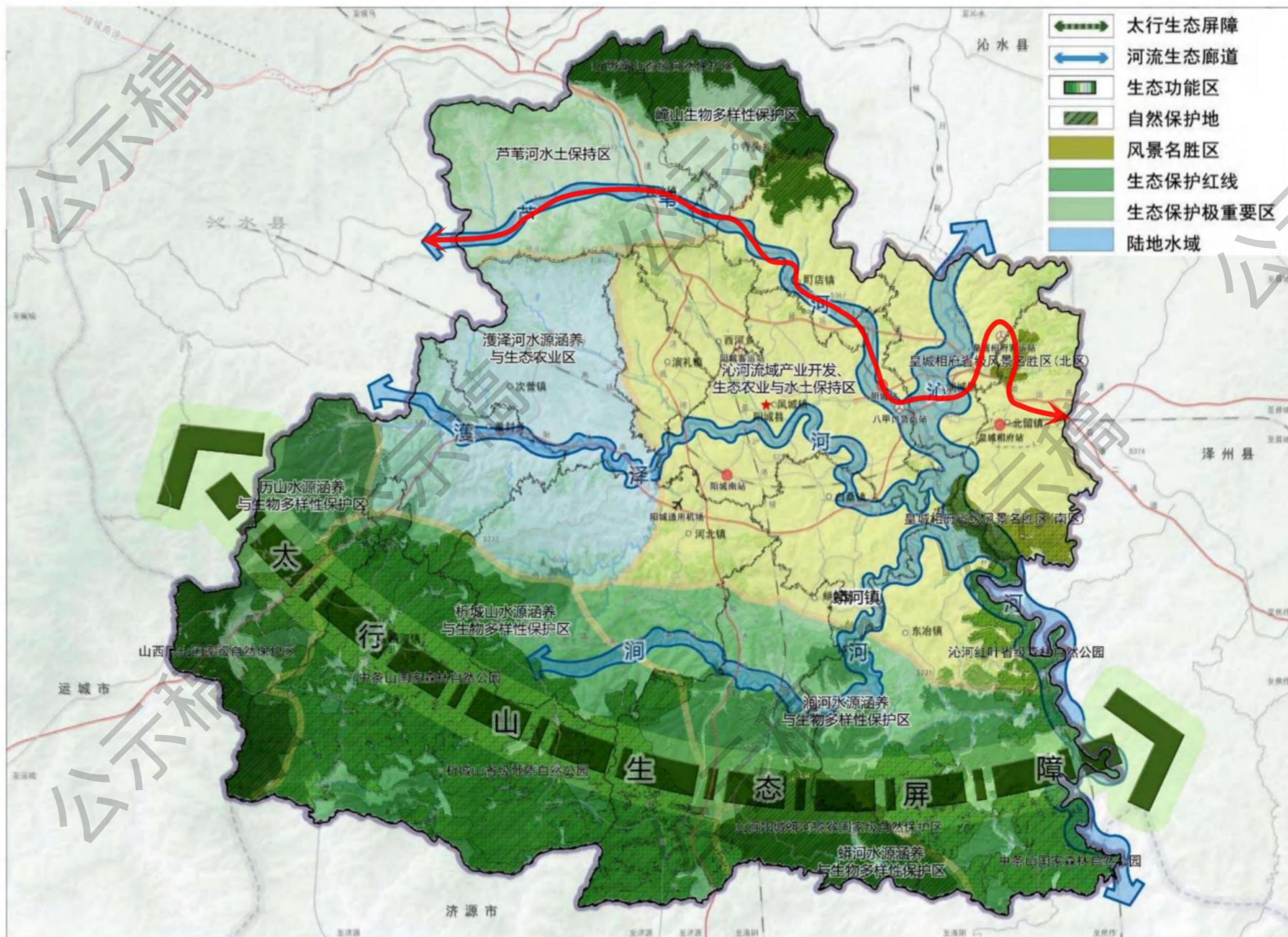
项目背景

八芹线和芦苇河沿线对阳城县北部片区的意义

①交通与经济发展纽带：八芹线作为交通要道，与芦苇河共同构成了阳城县北部片区的交通与经济发展纽带。

②生态景观与旅游发展支撑：八芹线沿线的绿化整治和芦苇河的生态景观建设，为阳城县北部片区发展生态旅游提供了良好的基础。

③区域协同发展助力：八芹线和芦苇河将阳城县北部片区的各个乡镇紧密连接在一起，有利于促进区域内各乡镇之间的产业协同发展、资源共享和优势互补。



上位规划

阳城城乡融合发展规划

城乡发展更新更绿：

一核强县城 四带城乡融

一核：五凤朝阳县城核心

四带：沁河生态经济带

芦苇河生态经济带

特优农业示范带

太行一号文旅康养和
乡村振兴融合发展示范带



芦苇河生态经济带

五凤朝阳

沁河生态经济带

特优农业示范带

太行一号文旅康养和乡村振兴融合发展示范带

共同富裕示范区

特优农业产业区

城市功能承接区

休闲农业与乡村旅游集散区

泽州

沁阳市

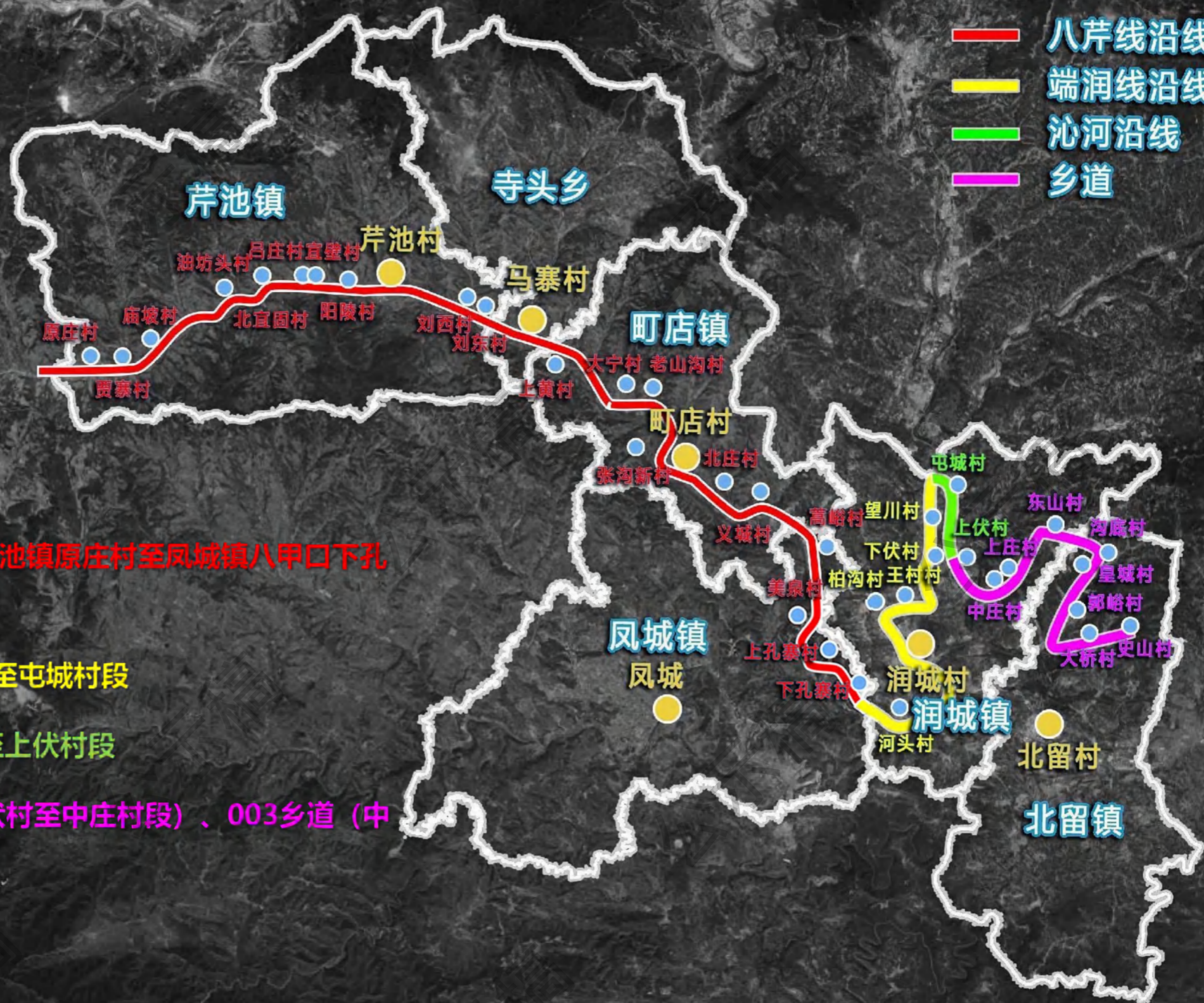
济源市

规划范围

● 途经6个乡镇，42个行政村。总长约80公里，规划面积约10平方公里

- 八芹线沿线
- 端润线沿线
- 沁河沿线
- 乡道

- 1.八芹公路沿线--芹池镇原庄村至凤城镇八甲口下孔寨村
- 2.端润线沿线--润城至屯城村段
- 3.沁河沿线--屯城村至上伏村段
- 4.乡道--002乡道（上伏村至中庄村段）、003乡道（中庄村经东山村至皇城村段）



整治范围及重点

近期指标 (2026)

10个精品示范村、
若干个提档升级村、
每年建设10个以上精品示范村、
60个以上提档升级村、
所有行政村全面开展环境整治

远期指标 (2027)

10个和美乡村示范片区、
40个左右精品示范村、
200个左右提档升级村、
100个左右环境整治村建设

阳城县学习践行“千万工程”经验创建和美乡村示范片区任务表

序号	乡镇	创建片区	涉及行政村	小计	备注
1	凤城镇	八甲口城乡融合示范片区	蒿峪村、美泉村、上孔寨村、下孔寨村、孔西村、小庄村、尹家沟村	7	2024年起，全面启动10个和美乡村示范片区建设，至2027年底分步完成创建任务。
2	北留镇	樊溪河共同富裕示范片区	皇城村、郭峪村、大桥村、史山村、沟底村、尧沟村	6	
3	润城镇	润城生态沁河示范片区	润城村(含泊水新城社区)、屯城村、柏沟村、上伏村、下伏村、刘善村、沁阳村、望川村、王村村、沟西村、中庄村、上庄村、东山村、下庄村、北音村	15	
4	町店镇	町店就地城镇化示范片区	大宁村、町店村(八里湾)、北庄村、义城村	4	
5	寺头乡	寺头蚕乡绿韵示范片区	马寨村、寺头村、黍地村	3	
6	芹池镇	芦苇河工农互促示范片区	芹池村、阳陵村、宜壁村、北宜固村、油坊头村、羊泉村、贾寨村、原庄村、大永固村、刘东村、刘西村	11	
7	西河乡	西河城乡一体示范片区	王曲村、郭河村、西沟村、中寨村、陕庄村	5	
8	演礼镇	演礼产城融合示范片区	演礼村、新庄村、尚礼村、北任村、栅村社区	5	
9	横河镇	横河水墨动感示范片区	木头村、横河村、受益村、中寺村、劝头村、牛心温村	6	
10	蟒河镇	蟒河红萸康养示范片区	下桑林村、泥河村、官上村、邢西村、寺沟村	5	
合计		10个片区	涉及67个村	67	

重点乡镇

结合上位规划对于近、远期精品示范村的要求：原庄村、北宜固村、阳陵村、芹池村、马寨村、八里湾村、义城村、蒿峪村、美泉村、上孔寨村、下孔寨村、皇城村、润城村、大桥村、史山村、柏沟村、王村村等

整治范围及重点

范围划定原则：

- **重点地块：**八芹线20~50米范围内的建筑、绿化及产业园范围和芦苇河风貌提升等
- **一般地块：**包含道路两侧30~200米范围
- **过境村庄：**沿线两侧前两排房屋内的建筑及道路空间

芹池镇



整治范围及重点

芹池镇

- 建筑风貌提升
- 生态绿化提升
- 公共服务设施提升
- 农田风貌提升
- 新建工程
- 建筑拆除
- 八芹线
- 端润线
- 沁河沿线
- 乡道



北宜固

吕庄

宜壁

阳陵村

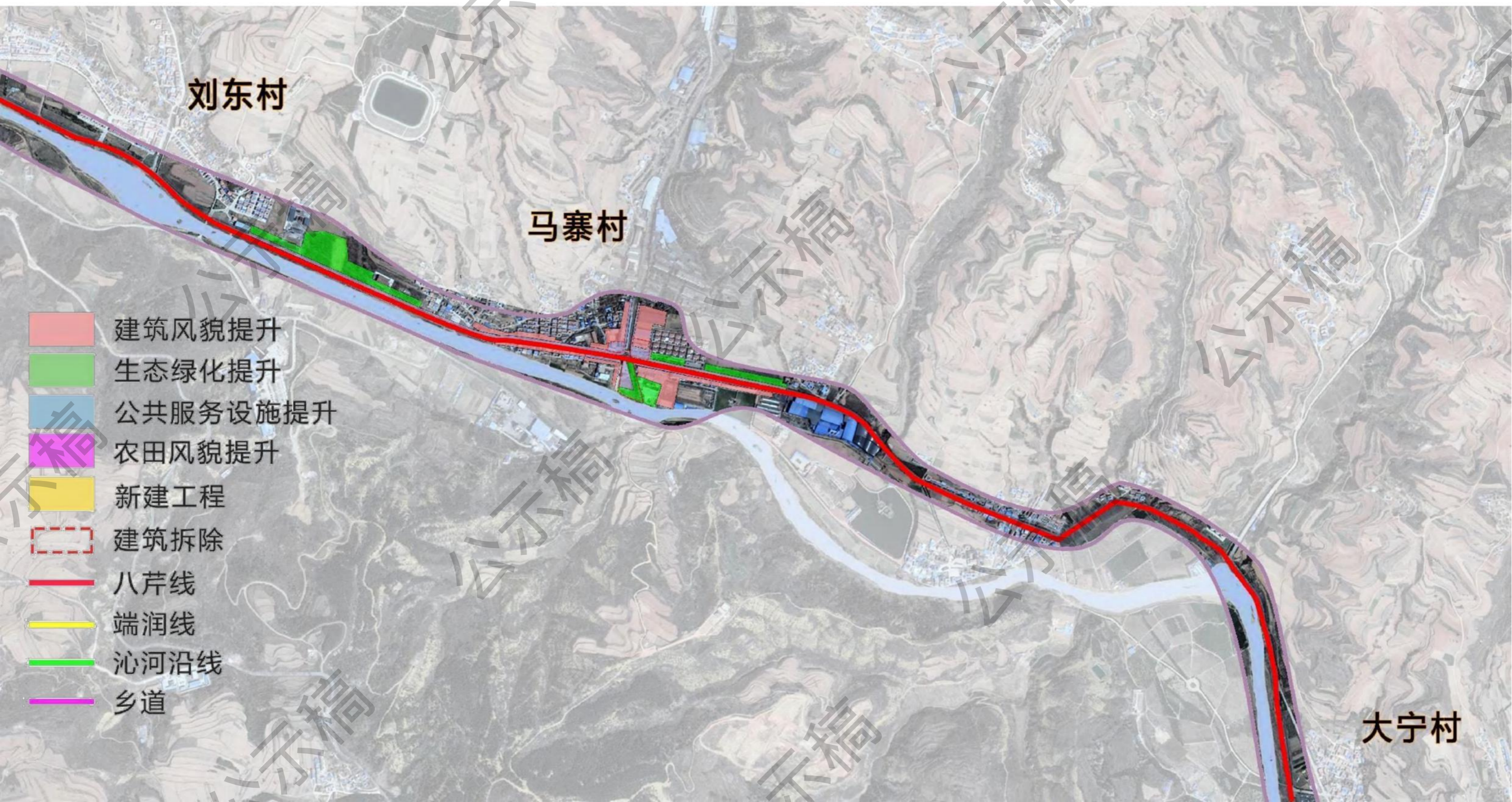
芹池

刘西村

刘东村

整治范围及重点

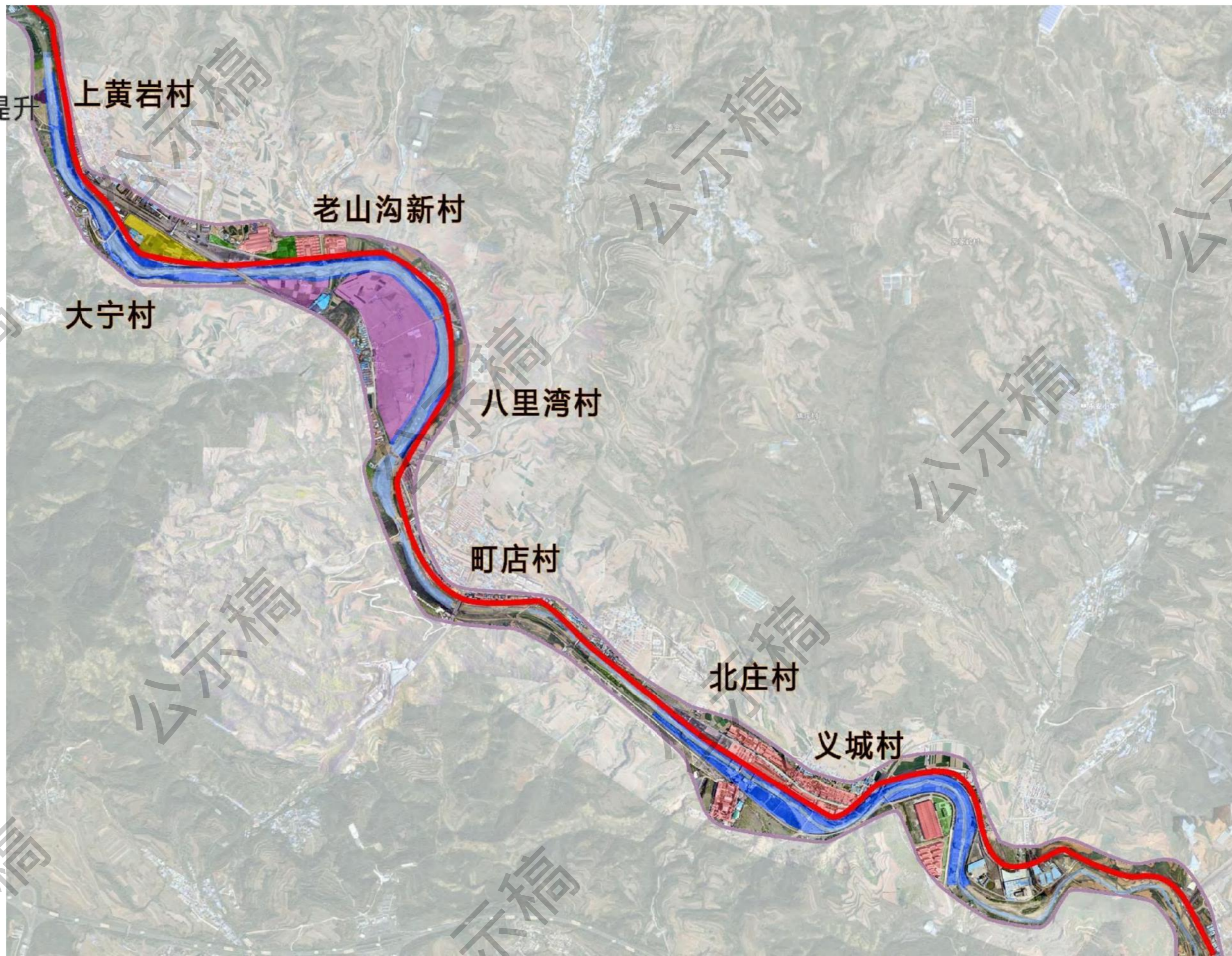
寺头乡



整治范围及重点

町店镇

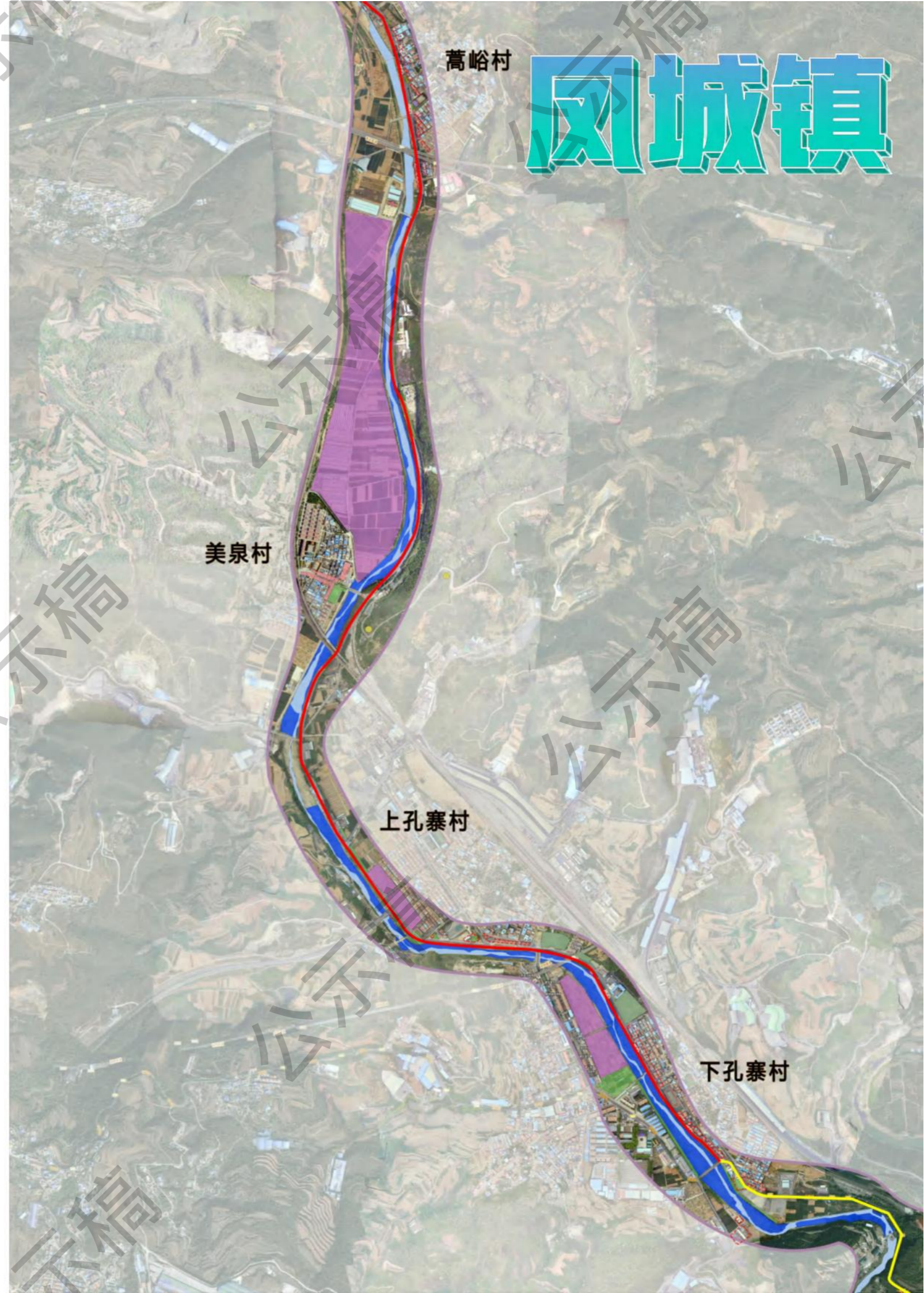
- 建筑风貌提升
- 生态绿化提升
- 公共服务设施提升
- 农田风貌提升
- 新建工程
- 建筑拆除
- 八芹线
- 端润线
- 沁河沿线
- 乡道



整治范围及重点

- 建筑风貌提升
- 生态绿化提升
- 公共服务设施提升
- 农田风貌提升
- 新建工程
- 建筑拆除
- 八芹线
- 端润线
- 沁河沿线
- 乡道

凤城镇



整治范围及重点

涧城镇、北留镇

- 建筑风貌提升
- 生态绿化提升
- 公共服务设施提升
- 农田风貌提升
- 新建工程
- 建筑拆除
- 八芹线
- 端润线
- 沁河沿线
- 乡道



总体布局

“产业强基·百里农韵”

“六特色”

六乡镇六主题

芹池镇——**酿饮畜牧 产业芹池**

寺头乡——**蚕桑之乡 绿韵寺头**

町店镇——**红桑新业 气韵芦河**

凤城镇——**智能物流 生蔬致富**

润城镇——**生态经济 示范先行**

北留镇——**古堡迎客 文旅兴农**



农博

酿饮畜牧 产业芹池

围绕源源醋业产业园、温氏畜牧等本地特色龙头产业，谋划上下游产业，将农业观光、娱乐研学、休闲农庄等串点成线，打造农博产业生态圈。



农博

寺头乡

马寨村

蚕桑之乡 古韵寺头

充分发挥蚕桑特色优势，紧紧围绕蚕桑全产业链高质量发展主线，拓展蚕桑产业上下游产业链，由传统单一养蚕向农博融合转型发展。

农文

红桑新业 气韵芦河

围绕大宁村九三纪念塔，弘扬红色文化，依托现有桑园产业，通过品牌赋能，加快桑园保护，拓展创新桑文化，全力推进镇域蚕桑产业链高质量发展。



农康

智能物流 生蔬致富

精心培育“蔬菜、鲜果、养殖”三大特优农业，用心写好“陶瓷、煤炭、新兴产业”三篇文章，充分激活“商贸物流、文化生态旅游”两项服务产业。

凤城镇
凤城

蒿峪村

美泉村

上孔寨村

下孔寨村

农旅

生态经济 示范先行

沁河是晋城的母亲河，润城镇依托沁河，实施百里沁河生态经济带建设，率先打造示范段。



农旅

古堡迎客 文旅兴农

依托皇城相府5A品牌，晨观相府开城仪式、日访千年古刹海会书院、夜游郭峪古城，森林公园游山嬉水、康宁医院康养理疗的休闲旅游链条初步形成。

皇城村
郭峪村
沟西村
北留村
北留镇

实施办法

围绕“路景村业河治”一体推进

路——构建快进慢游的体验通道

快速对接国家立体交通网，构建可停可览的游憩之路

景——构建传统农耕与自然山水交相辉映的景观

系统推进生态修复和农田治理，打造阳城农耕文化游览体系

村——建设宜居宜游的美丽乡村

分类引导村庄规划建设

业——构建农文旅康融合发展的乡村产业

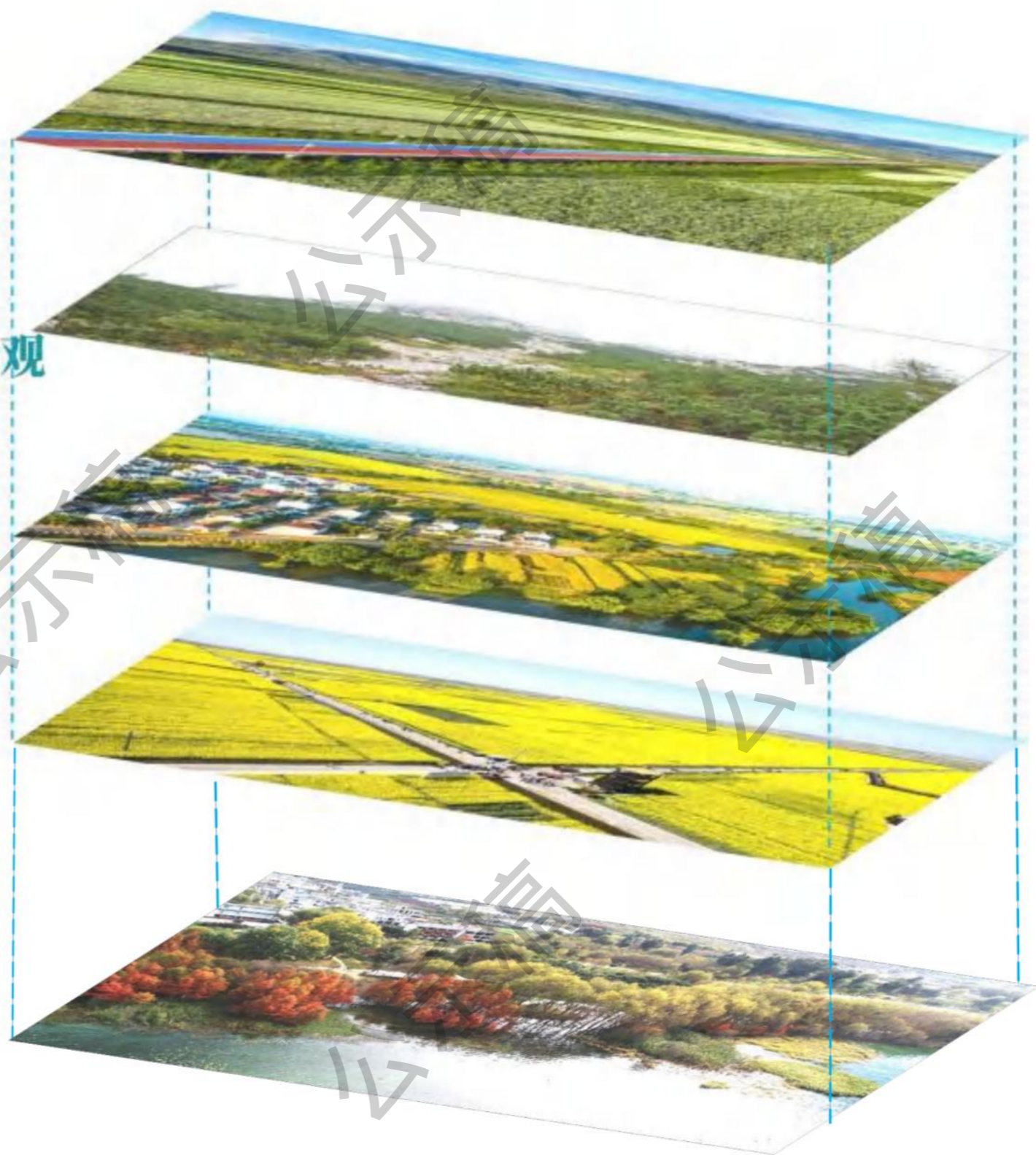
推进一二三产融合发展

河——修复芦苇河生态长廊与河道景观

系统推进河道治理，生态修复，打造芦苇河经济示范带

治——构建治理融洽的美好社会

加快加强社会治理



改造内容

本次综合整治工作包括八大类主要内容

拆违治乱

建筑风貌提升

绿化景观提升

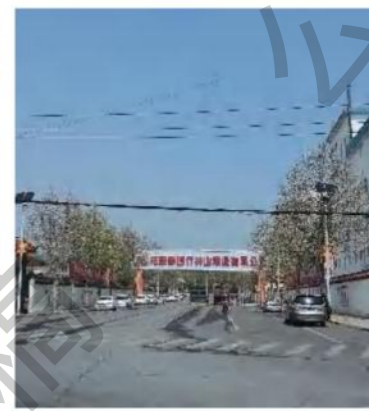
河道生态修复

道路环境提升

标识标牌提升

农田彩化财化

基础设施提升



改善交通，优化布局

提升风貌，提质绿化

增加标牌，完善设施

改造目标

依据阳城县城乡融合发展规划

打造阳城北部千万工程示范区

创建百村千户共路共富标杆

总体目标

“一带两极四区六特色”

芹池-寺头工农产业博览区



町店红色文化区

农韵--百里工农文旅康产融合示范带

凤城镇

凤城

凤城田野风光康养区

润城镇

润城

北留镇

润城-北留古堡文化旅游区

- 农博 芹池-寺头工农产业博览区
- 农文 町店红色文化区
- 农康 凤城田野风光康养区
- 农旅 润城-北留古堡文化旅游区
- 六乡镇六主题六特色

总体布局

“一带”串联

农韵



百里农文旅康产融合示范带

产业带、生态带、观光带、富民带

实施方案—拆违治乱



现状照片



意向方案

实施方案—建筑风貌提升

山地梯田与乡土美学的呼应

- 随势而建的立面层次：地处山区，建筑沿梯田地势错落布局，立面呈现“前低后高”的台地特征。临街建筑一层立面设木质门板和可拆卸窗扇，二层为居住空间，开敞窗洞搭配木质栏杆，形成“下实上虚”的视觉效果。
- 传统符号的现代转译：部分公共建筑立面融入传统构件元素，以简化的木质格栅或金属材质呈现。



实施方案—绿化景观提升



现状照片



意向方案

实施方案—河道治理提升

主要针对河道清淤疏浚、两岸景观提升、驳岸挡墙提升、河道水质提升四个方面予以提升改造。



实施方案—河道治理提升



现状照片



意向方案

实施方案—河道治理提升

通过对河道环境污染的综合整治
恢复**河流生态功能**；
提高**水体自净能力**；
美化**河岸绿化景观**；
提升**沿线整体形象**；
为周边居民营造一个**舒适宜人的景观环境**。

实施方案—农田彩化财化



现状照片



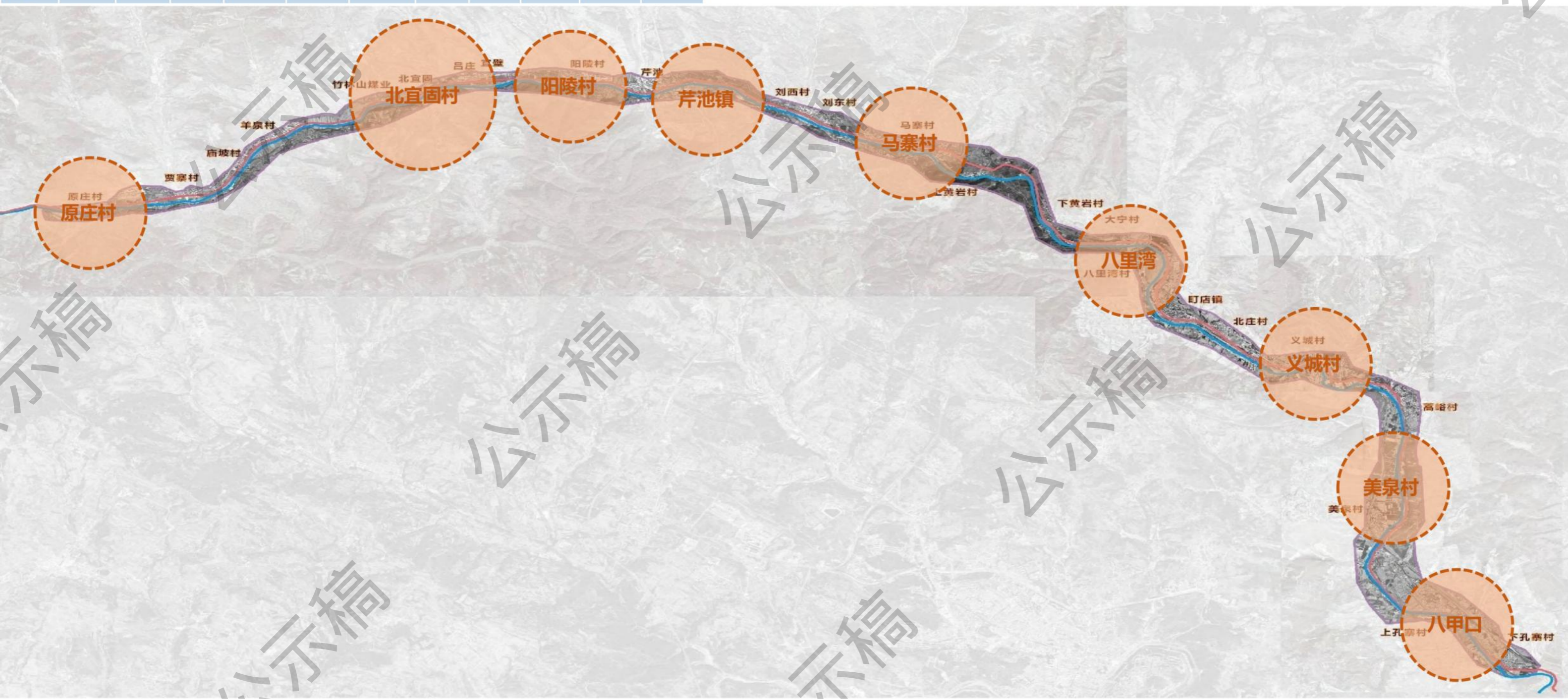
意向方案

整治重点

村	原庄村	贾寨村	北宜固村	吕庄、宜壁村	阳陵村	芹池村	马寨村	八里湾村	义城村	蒿峪村、美泉村	上孔寨村、下孔寨村
整治项目	6	4	7	5	6	6	6	7	5	9	7

阳城县学习践行“千万工程”经验创建和美乡村示范片区任务表

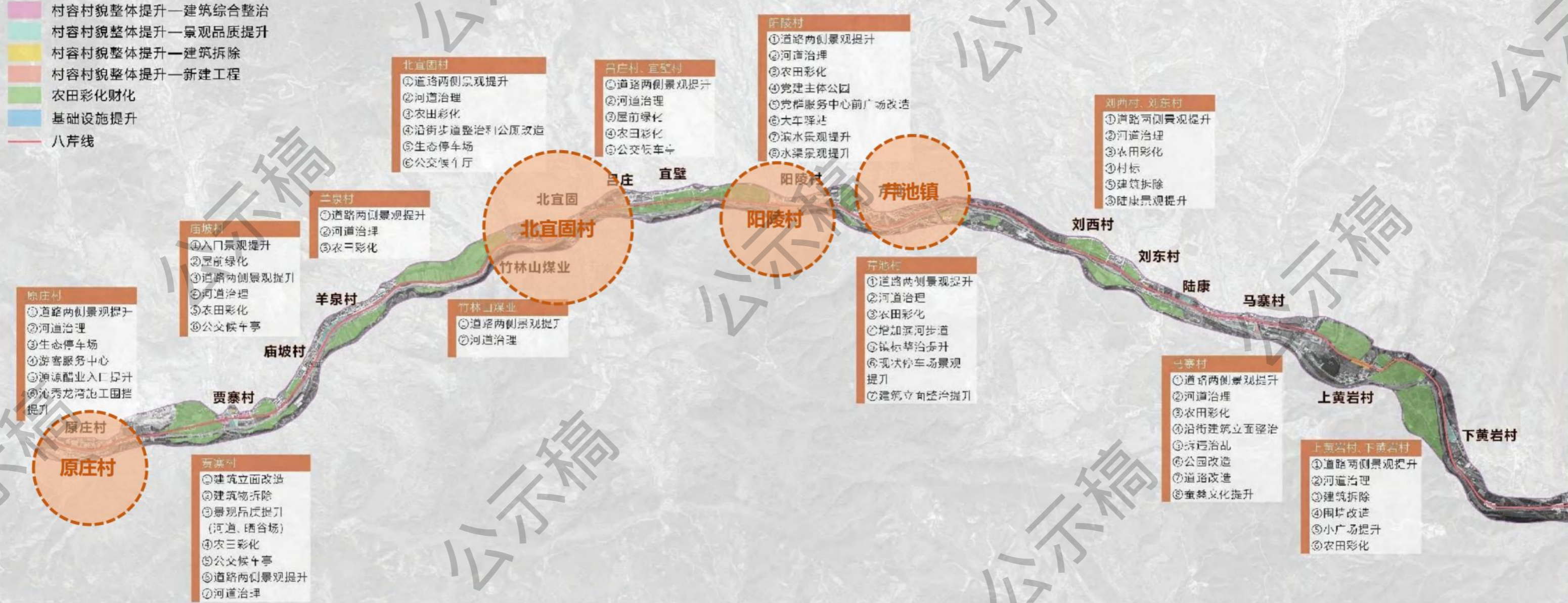
序号	乡镇	创建片区	涉及行政村	小计	备注
1	凤城镇	八甲口城乡融合示范片区	蒿峪村、美泉村、上孔寨村、下孔寨村、孔西村、小庄村、尹家沟村	7	2024年起，全面启动10个和美乡村示范片区建设，至2027年底分步完成创建任务。
2	北留镇	樊溪河共同富裕示范片区	皇城村、郭峪村、大桥村、史山村、沟底村、尧沟村	6	
3	润城镇	润城生态沁河示范片区	润城村(含泊水新城社区)、屯城村、柏沟村、上伏村、下伏村、刘善村、沁阳村、望川村、王村村、沟西村、中庄村、上庄村、东山村、下庄村、北音村	15	
4	町店镇	町店就地城镇化示范片区	大宁村、町店村(八里湾)、北庄村、义城村	4	
5	寺头乡	寺头蚕乡绿韵示范片区	马寨村、寺头村、季地村	3	
6	芹池镇	芦苇河工农互促示范片区	芹池村、阳陵村、宜壁村、北宜固村、油坊头村、羊泉村、贾寨村、原庄村、大永固村、刘东村、刘西村	11	
7	西河乡	西河城乡一体示范片区	王曲村、郭河村、西沟村、中寨村、陕庄村	5	
8	演礼镇	演礼产城融合示范片区	演礼村、新庄村、尚礼村、北任村、棚村社区	5	
9	横河镇	横河水墨动感示范片区	水头村、横河村、受益村、中寺村、劝头村、牛心温村	6	
10	蟒河镇	蟒河红英康养示范片区	下桑林村、泥河村、官上村、邢西村、寺沟村	5	
合计		10个片区	涉及67个村	67	



整治重点

1. 芹池镇重要节点

- 村容村貌整体提升—建筑综合整治
- 村容村貌整体提升—景观品质提升
- 村容村貌整体提升—建筑拆除
- 村容村貌整体提升—新建工程
- 农田彩化美化
- 基础设施提升
- 八芹线



整治重点

2. 寺头乡重要节点

- 村容村貌整体提升—建筑综合整治
- 村容村貌整体提升—景观品质提升
- 村容村貌整体提升—建筑拆除
- 村容村貌整体提升—新建工程
- 农田彩化财化
- 基础设施提升
- 八芹线



整治重点

3. 町店镇重要节点



整治重点

4. 凤城镇重要节点

- 村容村貌整体提升—建筑综合整治
- 村容村貌整体提升—景观品质提升
- 村容村貌整体提升—建筑拆除
- 村容村貌整体提升—新建工程
- 农田彩化财化
- 基础设施提升
- 八芹线

蒿峪村

美泉村

美泉村

上孔寨村

八甲口

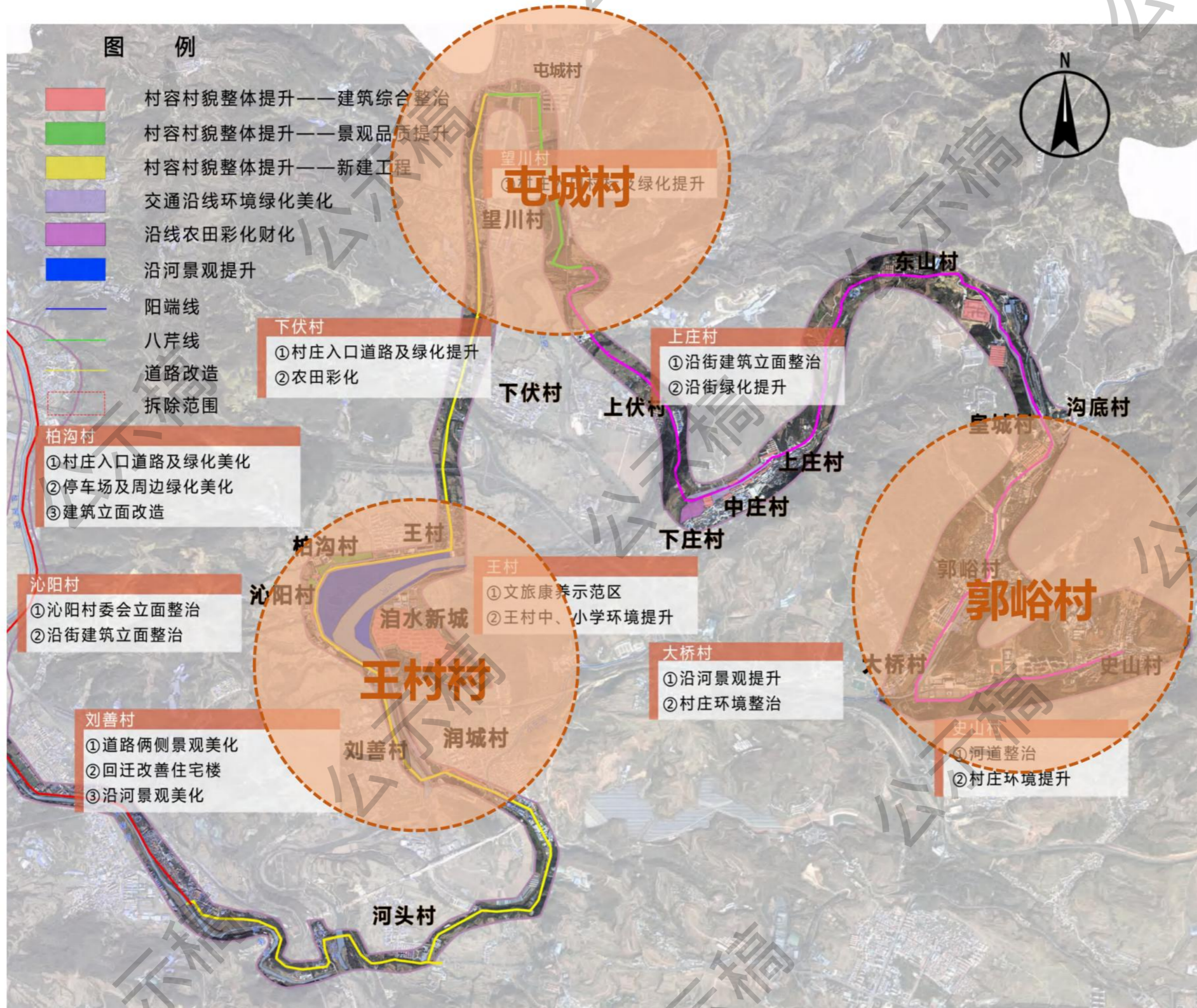
下孔寨村

蒿峪美泉特色大棚

- ①货车驿站
- ②拆违治乱
- ③道路两侧景观提升
- ④滨水景观提升
- ⑤农田彩化财化--蔬菜示范田
- ⑥农田彩化财化--“美泉”园
- ⑦农田彩化财化--阳光花房
- ⑧农田彩化财化--大棚展示区
- ⑨入口服务区

上孔寨村下孔寨村

- ①道路两侧景观提升
- ②“一亩彩田”
- ③村标识增加
- ④上孔寨沿街建筑立面整治
- ⑤八甲口中心学校路口美化
- ⑥下孔寨沿街建筑立面整治
- ⑦下孔寨村村标美化



实施建议

1、制定实施方案，明确整治任务清单

制定完善实施方案，明确谁来干、干什么、多少量、投资额

2、明确各段实施主体

明确牵头责任人，实行总负责人制度，完善运行机制和组织架构，确保项目有序开工

3、设计施工一体化

边设计边施工，确保项目如期完成

阳城县千万工程总指挥部



乡镇责任人



设计施工联合专班

整治步骤：

1、拆除违法乱建



2、建筑分重点提升



重点村



重点产业



3、园林绿化



分步行观赏+车览



4、统一标识标线



5、同步实施河道环境整治

PLANNING VISION

生态灵动的河岸 景观优美的蓝带

项目整治将焕发生机和活力，提升各村镇的村容村貌；增加美誉度，改善乡村人居环境，激发人们归属感；

打造集**自然山水**、**观光体验**、**民俗文化**为一体的空间优化**形态美**，村镇宜居**生态美**，乡风文明**和谐美**的生态自然美丽河岸。

