

# 阳城县国土空间总体规划（2021-2035年）

## 2026年度动态维护方案

（公示稿）

阳城县自然资源局

2026年6月

## 一、 编制目的

为深入贯彻落实党的二十届四中全会精神，在国土空间规划中充分体现“十五五”规划指导方针和目标任务要求，全面统筹各相关领域“十五五”重点项目空间需求，依据《自然资源部 国家林业和草原局关于进一步做好自然资源要素保障的通知》（自然资发〔2026〕38号）、《山西省自然资源厅关于印发〈市县级国土空间总体规划动态调整完善工作方案〉的通知》（晋自然资函〔2026〕167号）等文件部署要求，结合阳城县年度体检评估结论，开展《阳城县国土空间总体规划（2021-2035年）2026年度动态维护方案》编制工作。

## 二、 主要任务

本次动态维护工作基于国土空间规划年度体检评估结果，在严守空间安全底线，不突破现行总体规划所确定的保护目标任务、不改变确定的空间结构和格局的前提下，重点对国土空间总体规划的三条控制线、规划分区、中心城区用地规划布局、城市重要控制线、其他重要控制线等进行正向优化，同时衔接“十五五”发展规划和相关专项规划，更新重点建设项目清单，保障“十五五”重点建设项目落地实施。

### 三、 编制范围

本次动态维护包括县域和中心城区两个层次。

县域：总面积 1917.53 平方千米，包括凤城镇、北留镇、润城镇、町店镇、芹池镇、次营镇、横河镇、河北镇、蟒河镇、白桑镇、演礼镇、东冶镇等 12 个镇和西河乡、寺头乡、董封乡等 3 个乡。

中心城区：总面积 107 平方千米，包括阳城县人民政府驻地凤城镇和润城镇、町店镇、白桑镇、演礼镇、西河乡的重点城镇发展区域。

### 四、 编制原则

#### 1. 坚守底线，严格管控

坚决维护现行总体规划和“三区三线”划定成果的权威性和严肃性，坚持耕地保护、生态保护优先，筑牢粮食安全、生态安全、公共安全、能源资源安全等国土空间安全底线，增强国土空间韧性。

#### 2. 战略引领，要素保障

面向“十五五”，紧密衔接阳城县“十五五”各项任务要求和县域转型发展需求，聚焦重大产业、基础设施、公共服务等领域项目，优化空间资源配置，加强自然资源要素保障，助力县域高质量转型发展。

### 3. 以人为本，宜居共享

坚持以人民为中心的发展理念，聚焦民生补短板与城市强功能，统筹教育、医疗、养老等民生设施布局，兼顾历史文化保护传承、商业活力提升和人居环境改善，不断提升城乡宜居品质，切实增强人民群众的获得感、幸福感与安全感。

### 4. 系统思维，多元协同

统筹衔接耕地保护和国土绿化空间专项规划等各类专项规划与专项工作，强化多规协同、上下联动。依托国土空间规划“一张图”监督信息系统，推动农业、生态、城镇空间功能布局整体优化，提升资源配置合理性。

## 五、 动态维护方案

### （一）空间管控边界维护

#### 1. 耕地和永久基本农田保护红线

按照“数量不减少、质量生态有提升、布局更优化”的正向优化要求，充分衔接耕地保护和国土绿化空间专项规划，将永久基本农田中误划入、零星破碎等难以长期稳定利用的耕地，以及有明确选址的能源、交通、水利等基础设施项目涉及的耕地有序调出，同时利用已建高标准农田、永久基本农田储备区等可长期稳定利用的耕地进行补划，进一步实现耕地优进劣出、集中连片，切实保障粮食安全。维护后，全县耕地保有量不低于现行总体规划确定的 50.57 万亩（337.14 平方千米），永久基本农田保护面

积不低于现行总体规划确定的 46.30 万亩（308.67 平方千米），符合正向优化标准。

## **2. 生态保护红线**

本次动态维护不对生态保护红线作出调整，维持现行总体规划划定的生态保护红线面积 704.67 平方千米。

## **3. 城镇开发边界**

严格遵循“总量不突破、布局更集聚、城镇功能品质有提升”的原则，在不突破城镇开发边界总面积、城镇开发边界扩展倍数的前提下，充分衔接“十五五”重点项目空间需求，保障重大战略空间、重点建设项目落地实施，推动城镇空间集中连片、合理布局、集约高效利用。维护后城镇开发边界不突破现行总体规划确定的 38.22 平方千米总规模和 1.2433 倍扩展倍数，符合正向优化标准。

## **4. 其他空间管控边界**

### **（1）历史文化保护线**

本次动态维护增补枪杆村大庙、大安头汤帝庙、中寺三龙庙、濩泽县故城等 72 处市级文物保护单位保护范围和建设控制地带，筑牢历史文化遗产安全底线。

### **（2）安全控制线**

依据台头化工园区周边土地规划安全控制线划定成果，将 215.88 公顷安全控制线纳入总体规划，严格落实化工园区及周边相关管控要求。

### **(3) 洪涝风险控制线**

本次动态维护未对洪涝风险控制线作出调整。

### **(4) 矿产资源控制线**

本次动态维护未对矿产资源控制线作出调整。

### **(5) 城市重要控制线**

在确保布局和规模基本稳定、功能不降低、服务范围不改变的前提下，结合公园绿地、道路交通、市政设施和防灾减灾等领域的规划，分别对城市绿线和城市黄线开展具体边界优化工作。维护后，城市绿线面积 109.4 公顷、城市黄线面积 67.1 公顷。

本次动态维护未对城市紫线和城市蓝线作出调整。

## **(二) 规划分区维护**

本次动态维护紧密衔接永久基本农田、生态保护红线、城镇开发边界、历史文化保护线等重要控制线调整和重点建设项目更新成果，同步对农田保护区、生态保护区、生态控制区、城镇发展区、乡村发展区、矿产能源发展区的范围进行优化，维持作为叠加分区的采煤沉陷治理区范围不变，确保各分区边界与管控要素精准衔接，避免空间交叉重叠和用途冲突。同时，对农田保护区、生态保护区、生态控制区、城镇发展区的管控规则进行优化调整。

## **(三) 中心城区用地布局维护**

本次中心城区用地布局动态维护以“严守底线、优化布局、

保障发展、提升品质”为导向，在不改变“五凤朝阳”组团式空间格局的基础上，结合城镇开发边界动态维护情况及规划实施评估中识别的主要问题，一是重点统筹各级生活圈建设，完善教育、医疗、养老、福利等公共服务设施布局，补齐中心城区优质公共服务短板；二是统筹濩泽古城开发保护，完善蓝绿空间、开敞空间体系，进一步彰显“濩泽文府，公园山城”魅力；三是优化凤凰东西街等道路组织，加强消防、供水等市政设施落位保障，强化城市基础韧性支撑；四是保障阳城经济技术开发区等产业空间需求，有效支撑阳城深度转型，增强规划对近期发展需求的适应性和可实施性。

#### （四）重点项目清单维护

全面对接“十五五”发展规划及各部门重点项目空间需求，统筹优化交通、能源、水利、电力、其他等领域重点项目清单，采取“精准落位+示意上图+清单管理”相结合的管控方式，强化重大项目空间保障，确保重点项目应保尽保、高效落地、有序实施。维护后，共新增重点建设项目 88 个，其中交通类项目 14 个、水利类项目 3 个、能源类项目 34 个、电力类项目 11 个、其他类项目 26 个。

注：本动态维护方案内容以批复后成果为准。

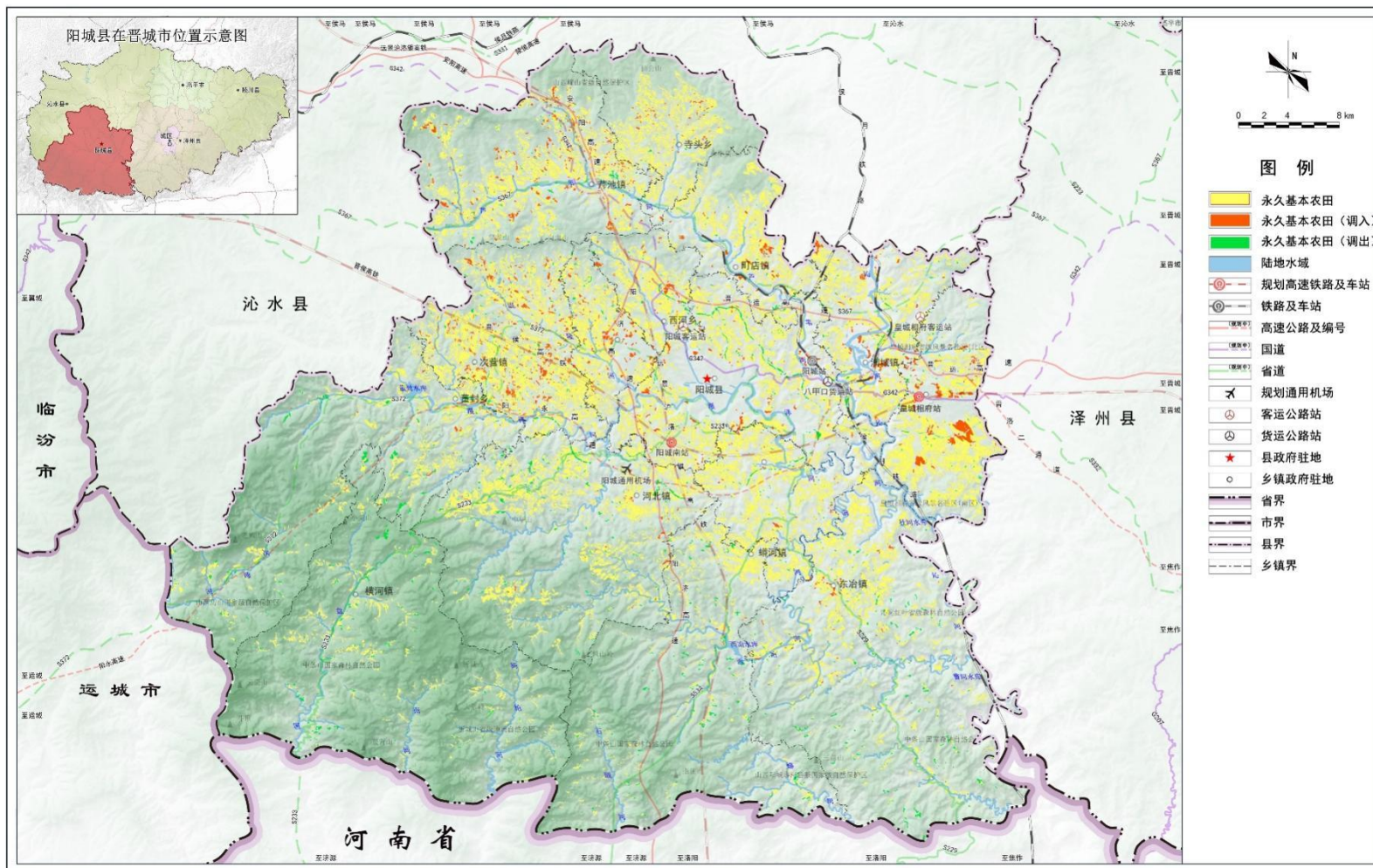
**附图：**

1. 永久基本农田维护后图（标明调入、调出）
2. 生态保护红线维护后图（标明调入、调出）
3. 城镇开发边界维护后图（标明调入、调出）
4. 历史文化保护线维护后图
5. 国土空间规划分区维护后图

附图 1 永久基本农田维护后图（标明调入、调出）

阳城县国土空间总体规划（2021-2035年）2026年度动态维护方案

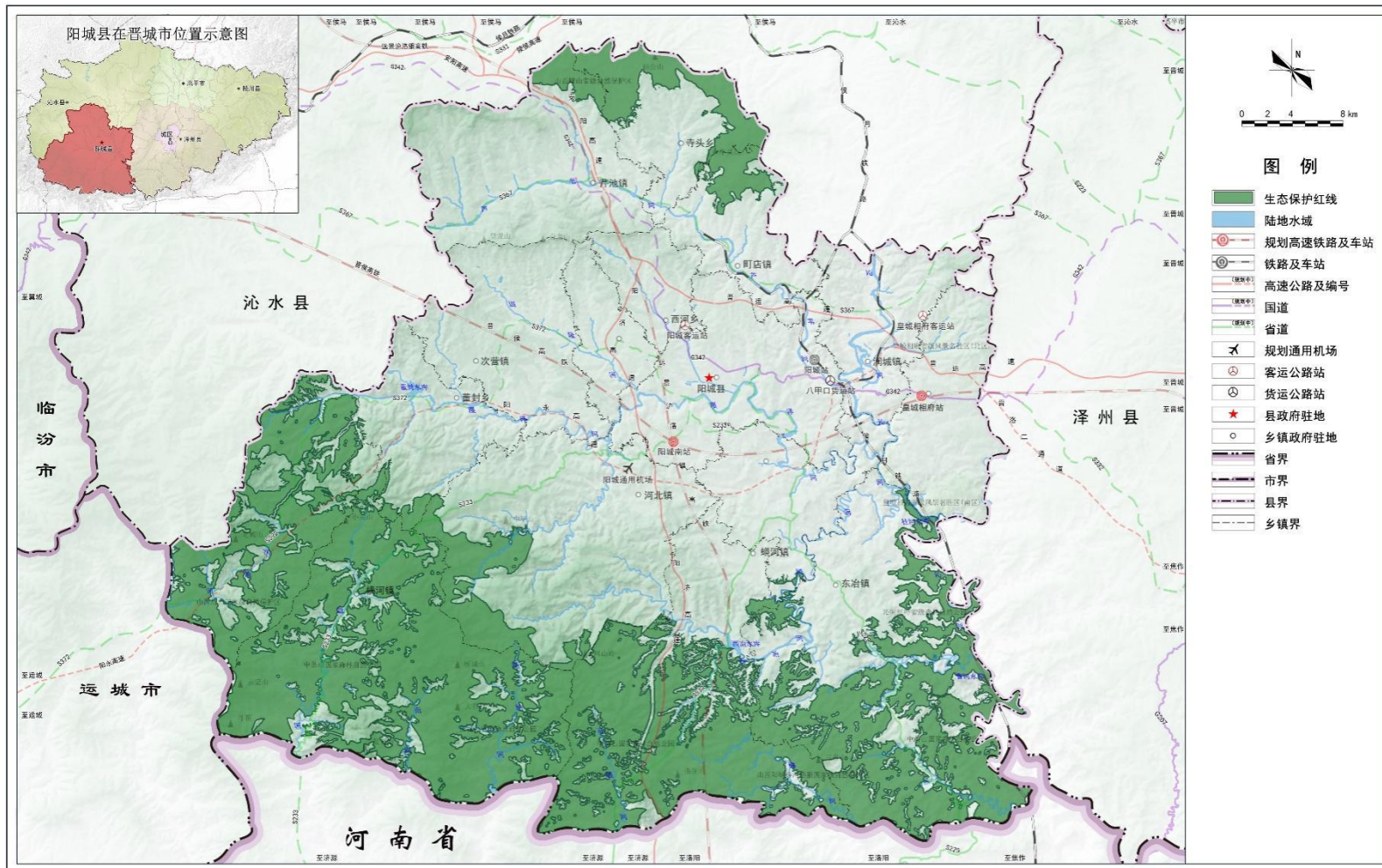
永久基本农田维护后图（标明调入、调出）



附图 2 生态保护红线维护后图（标明调入、调出）

阳城县国土空间总体规划（2021-2035年）2026年度动态维护方案

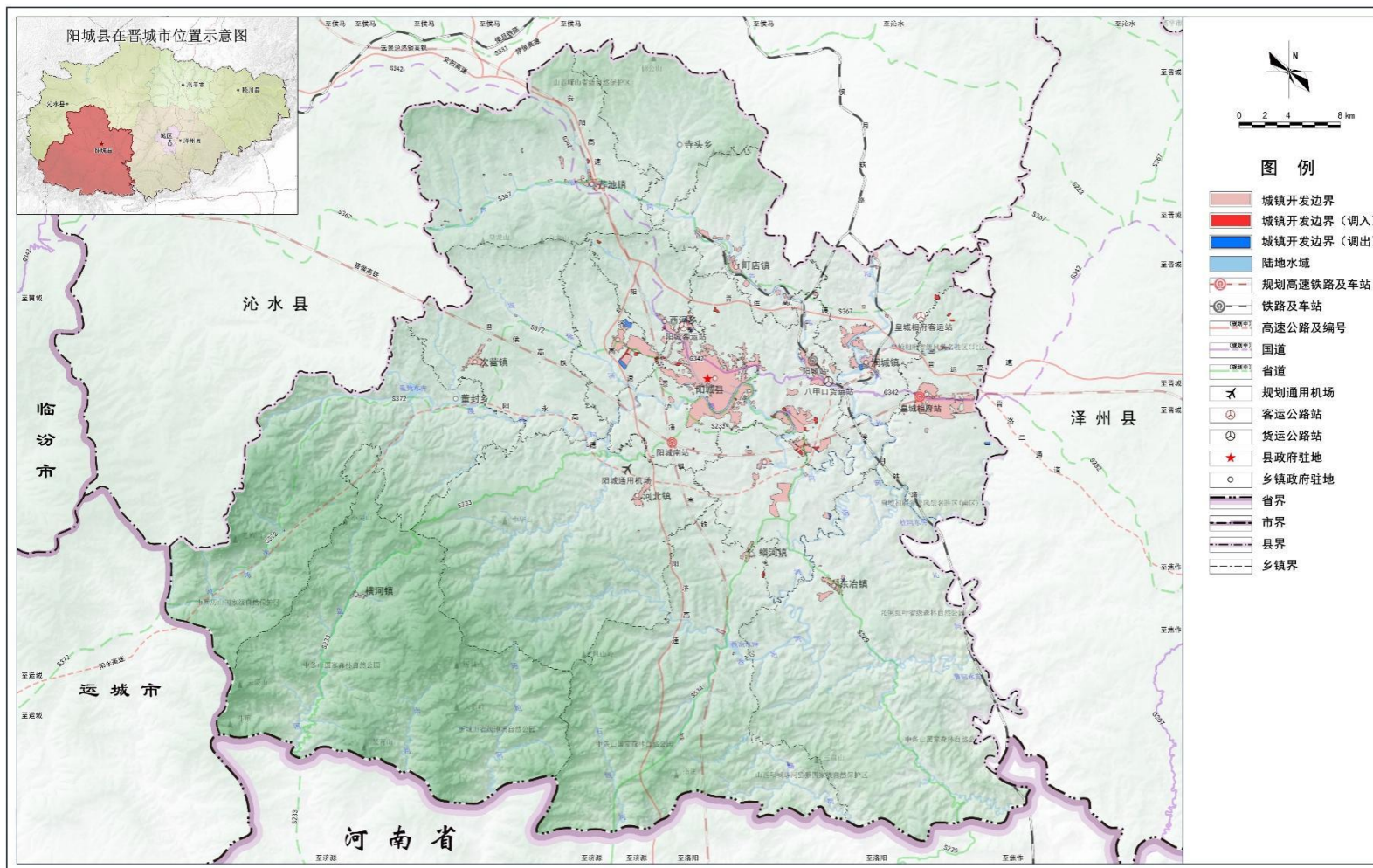
生态保护红线维护后图（标明调入、调出）



附图 3 城镇开发边界维护后图（标明调入、调出）

阳城县国土空间总体规划（2021-2035年）2026年度动态维护方案

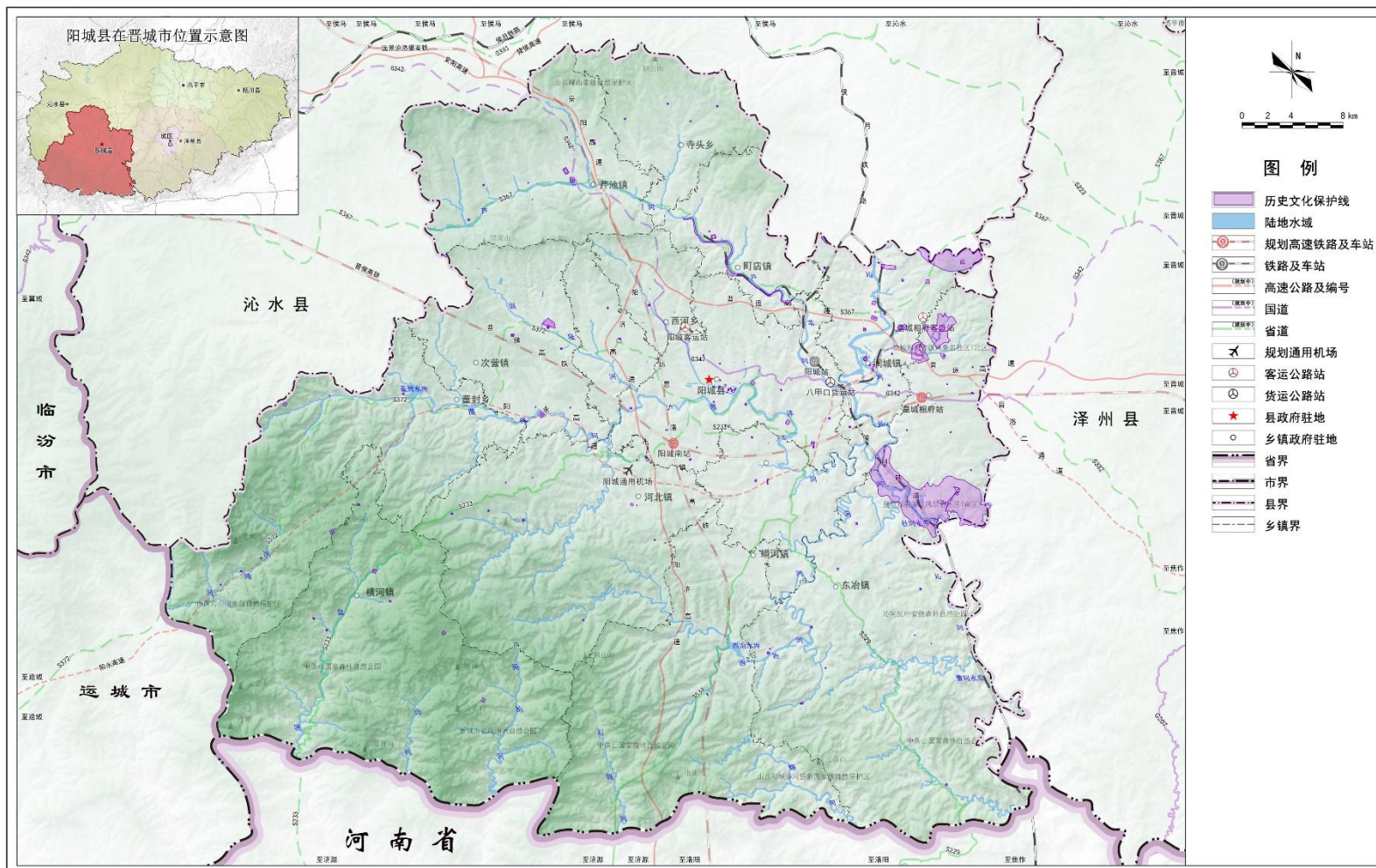
城镇开发边界维护后图（标明调入、调出）



附图 4 历史文化保护线维护后图

阳城县国土空间总体规划（2021-2035年）2026年度动态维护方案

历史文化保护线维护后图



附图 5 国土空间规划分区维护后图

阳城县国土空间总体规划（2021-2035年）2026年度动态维护方案

国土空间规划分区维护后图

